

**DIAGNOSTIC DU SECTEUR
DES ATTRACTIONS TOURISTIQUES
EN WALLONIE**

2004-2012



Préambule

Depuis plus de 10 ans, notre association s'est attelée à mettre en place un cadre visant à recueillir des données fiables sur la fréquentation de nos attractions touristiques. Afin d'orienter tant la politique d'investissement que de promotion, il nous semble essentiel de connaître l'évolution du secteur et de tenter d'en comprendre les causes et conséquences. Ce sont ces éléments qui nous permettent de défendre au mieux les intérêts du secteur.

Cette analyse n'aurait pas été possible sans trois paramètres. Tout d'abord, dès 2007 et jusqu'à ce jour, avec l'aide des fonds européens, 70 attractions en Wallonie ont été équipées d'un système de gestion de billetterie/statistiques. Les données collectées via ce système sont transmises dans un format standardisé à l'Observatoire du Tourisme wallon, ce qui facilite grandement le travail de traitement des données.

Deuxièmement, nous collaborons de manière naturelle et constructive avec la Direction de la Stratégie Touristique du Commissariat Général au Tourisme, son Observatoire ainsi qu'avec la Direction des Marchés, Perspectives & Stratégie de Wallonie-Bruxelles Tourisme. Ces deux organes collectent différentes informations qui ont nourri notre réflexion.

Enfin, le troisième paramètre, c'est la collaboration et la confiance des entreprises du secteur. Sans leurs données, pas d'analyse possible. Qu'ils soient donc ici remerciés de leurs efforts.

Bien évidemment, ces éléments nous amènent à réfléchir sur l'avenir de notre secteur et à tenter de déchiffrer les meilleures opportunités. Cette phase est en cours de réalisation, car à l'approche détaillée qui vous est livrée dans ce document manquent encore certains éléments destinés à compléter les orientations du futur : la mise en évidence des bonnes pratiques dans le secteur et l'analyse des besoins et attentes des clients.

Nous sommes par ailleurs conscients que le tourisme est un métier exercé par des hommes et des femmes dont l'imagination, le talent et la persévérance sont les bases de son développement. Nous sommes convaincus que la Wallonie a les meilleurs atouts en main, il faut simplement se doter des bons outils pour qu'ils s'expriment !

Offre en attractions touristiques (2013)	5
Offre en hébergement touristique en Wallonie (2004-2012)	7
Cartographie de l'offre concurrente	11
Fréquentation des attractions touristiques (2004-2012)	12
Fréquentation des attractions touristiques étrangères	27
La demande sur les 4 marchés principaux	29
Synthèse & premières conclusions	31

L'offre en attractions touristiques 2013

L'Observatoire du Tourisme en Wallonie recense en 2013 pas moins de 308 attractions touristiques sur son territoire. L'offre est concentrée principalement sur deux provinces qui regroupent à elles seules 57 % de l'offre wallonne : le Hainaut et Namur.

Territoire	Nombre	Pourcentage
Brabant wallon	19	6 %
Hainaut	95	31 %
Liège	64	21 %
Luxembourg	51	17 %
Namur	79	26 %
Wallonie	308	100 %

La Wallonie est une terre d'offre majoritairement culturelle puisqu'elle représente près de 3 attractions sur 4. Les attractions récréatives arrivent en 2^{ème} place suivies par les attractions naturelles.

Pôle	Nombre	Pourcentage
Pôle d'intérêt culturel	222	72 %
Pôle d'intérêt naturel	34	11 %
Pôle d'intérêt récréatif	52	17 %
Total général	308	100 %

Les 3 pôles se répartissent selon la typologie suivante :

Typologie	Nombre	Pourcentage
Attractions nature	34	11 %
Attractions nautiques	24	8 %
Centres récréatifs et parcs	28	9 %
Châteaux et citadelles	27	9 %
Demeures et monuments historiques	13	4 %
Musées	182	59 %
Total général	308	100 %

Il faut bien évidemment prendre en compte le fait que le nombre d'opérateurs n'induit pas le nombre de visiteurs. On verra plus loin dans l'analyse de fréquentation que certaines catégories d'attractions attirent plus de visiteurs que d'autres.

La **concentration géographique par type d'attractions** nous apprend que les **musées** se trouvent partout en Wallonie et principalement dans les zones urbaines comme Liège, Mons, Tournai et Charleroi.

On retrouve la majorité des **attractions nature** au sud du sillon Sambre et Meuse. Le sud de la Province de Luxembourg, malgré son image nature, dispose de très peu d'attractions de ce type.

Les **attractions nautiques**, elles, sont principalement situées autour de l'Eau d'Heure et dans la région de Dinant.

Les **parcs & centres récréatifs** sont beaucoup moins présents dans le Hainaut et en Province de Luxembourg.

Les **châteaux & citadelles** sont eux repris suivant une logique historique en traversant de part en part la Wallonie. Les Provinces du Brabant wallon et du Luxembourg sont moins bien dotées. Les **demeures et monuments historiques** sont plutôt implantés dans les villes wallonnes.

L'offre en hébergement touristique en Wallonie

2000-2012

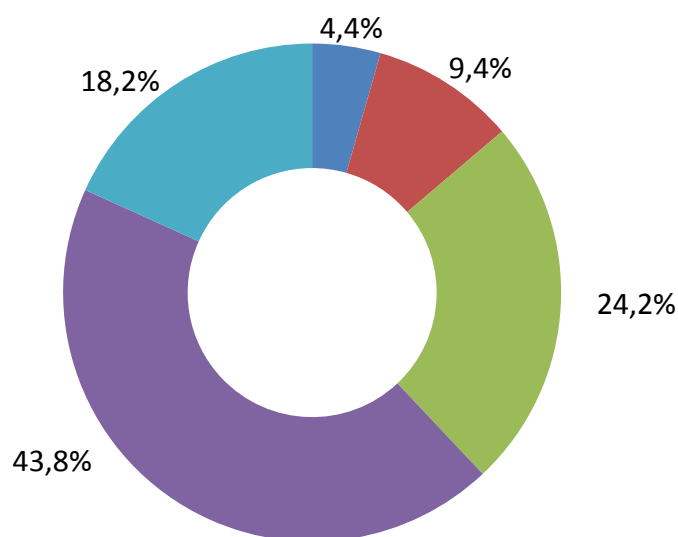
On ne peut analyser notre secteur d'activités sans prendre en compte différents paramètres connexes qui l'influencent. La clientèle de nos attractions et musées est constituée d'excursionnistes et de touristes. Cette dernière catégorie fluctue suivant l'évolution de l'offre en hébergement.

Chaque année, début janvier, l'Observatoire du Tourisme wallon collecte les données « offre » des hébergements reconnus, autorisés et en ordre de sécurité incendie auprès de la Direction des Hébergements touristiques du CGT.

Il existe également une série d'hébergements non reconnus actuellement ou en passe de l'être qui n'est pas comptabilisée dans cette offre. A ces hébergements reconnus peuvent être ajoutés une trentaine de villages de vacances (pour une capacité d'accueil totale de près de 17.500 lits) et une soixantaine de centres de tourisme social (pour une capacité d'accueil totale de plus de 6.000 lits).

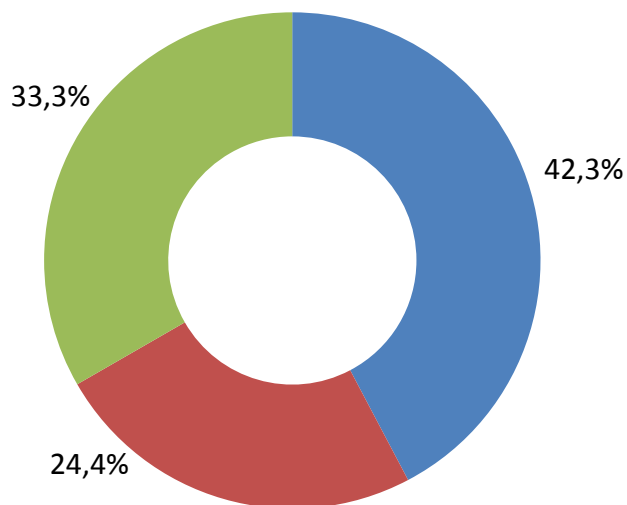
L'offre en Wallonie est principalement concentrée sur trois Provinces : Luxembourg, Liège et Namur. Elle semble relativement stable mais les évolutions les plus fortes sont à mettre sur le compte de certains secteurs. Les campings et l'hôtellerie ont vu leur capacité d'accueil diminuer alors que celle du tourisme de terroir est exponentielle.

■ Brabant wallon ■ Hainaut ■ Liège ■ Luxembourg ■ Namur



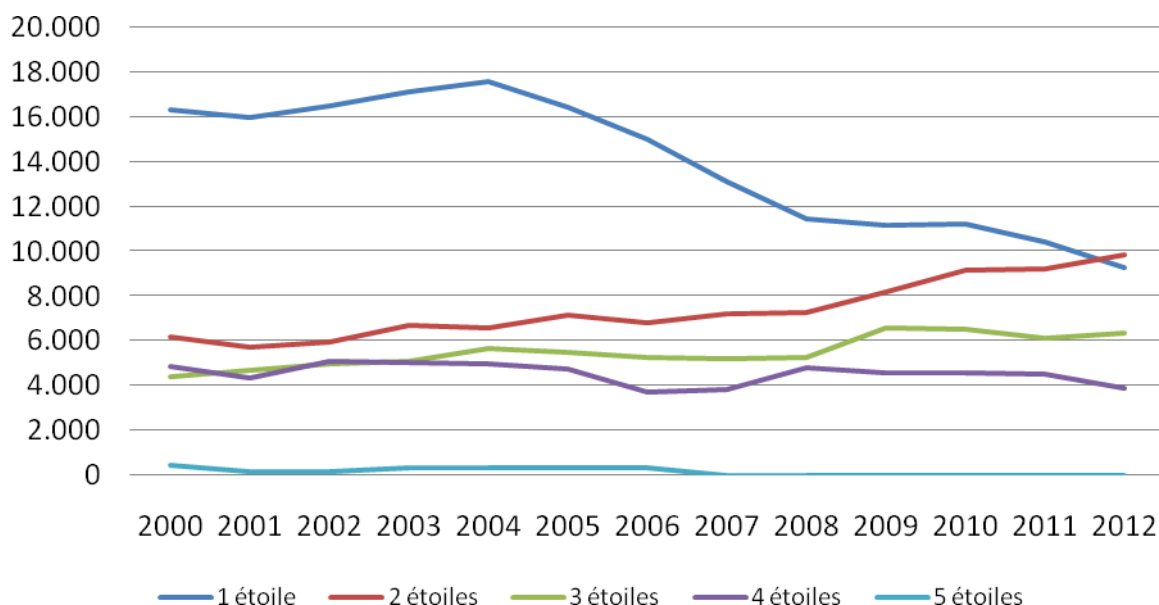
Source OTW

■ camping ■ hôtellerie ■ tourisme de terroir



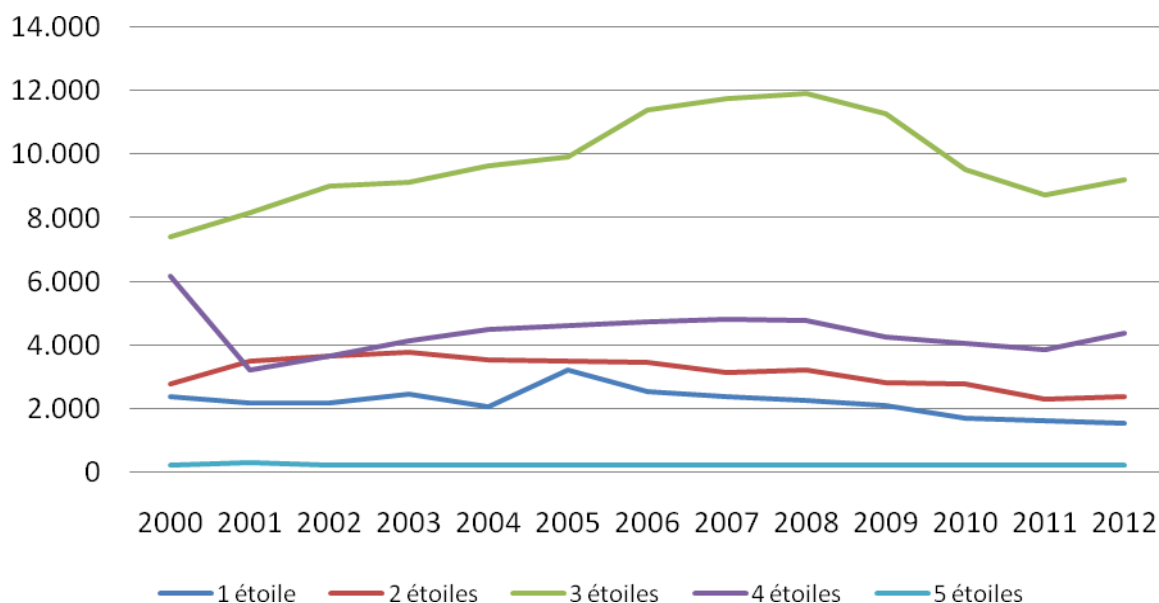
Source OTW

L'évolution de la capacité (en nombre de lits) des campings est assez représentative d'un secteur qui est en proie à de grandes mutations (-2.000 lits). On a vu ces dernières années la disparition d'une série d'établissements dont les standards ne correspondaient plus aux attentes du public. Les campings 2* et 3* sont eux en augmentation de capacité. Si l'offre intermédiaire est bien présente, c'est plutôt vers l'offre « haut de gamme » que nous manquons de capacité d'accueil.



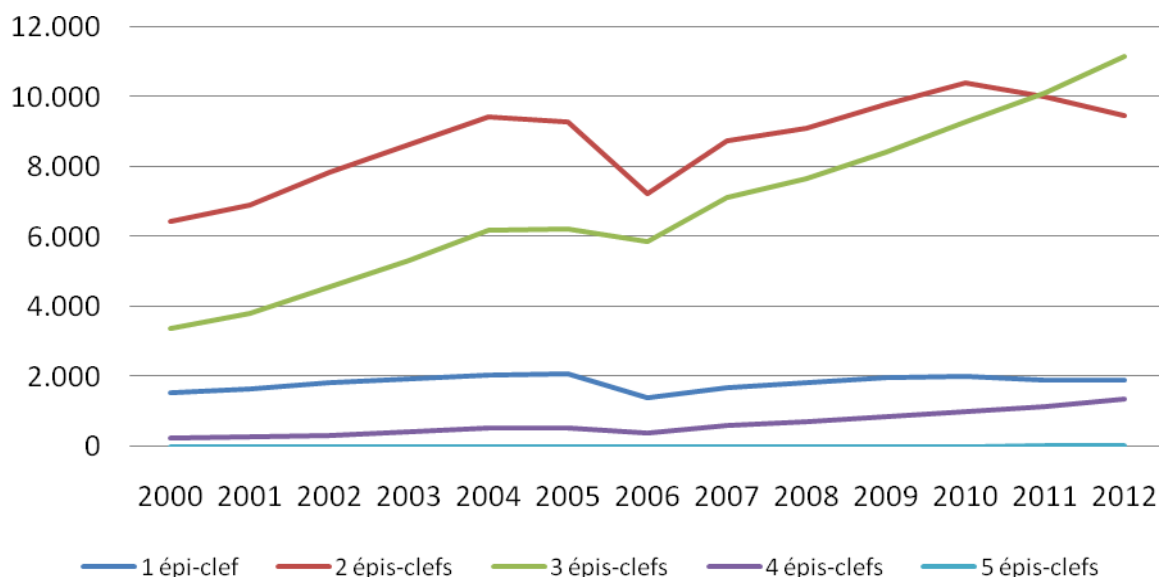
Source OTW

L'évolution de la capacité (en nombre de lits) de l'hôtellerie (-4.000 lits) est surtout du fait des établissements de 3* et 4 *. Les 4* ont connu une chute importante suite à un changement de législation. On constate par ailleurs une érosion constante dans les hébergements 2* et 1*.



Source OTW

L'évolution de la capacité (en nombre de lits) des gîtes & chambres d'hôtes dont la progression en nombre de lits est importante (+12.000) réside dans les 2 & 3 épis. La perte de 2006 est ici également relative à un changement de législation.



Source OTW

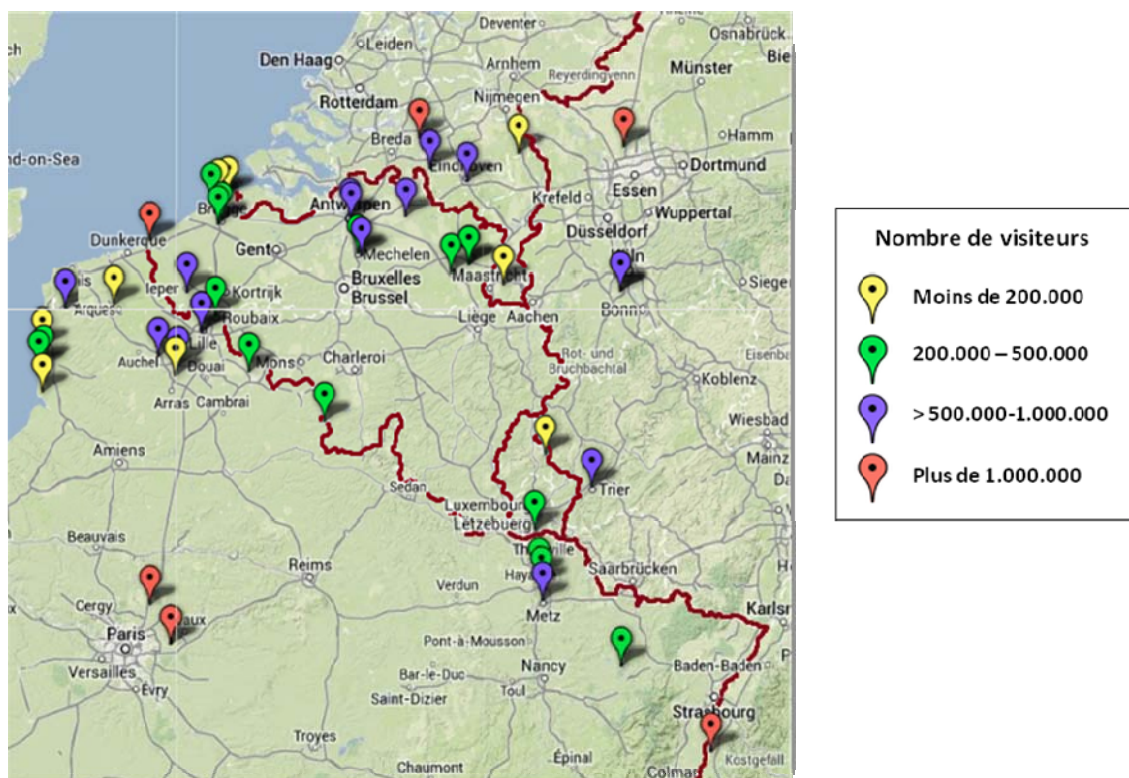
Il est vrai que l'analyse de l'offre n'est pas toujours le reflet de la fréquentation des hébergements. Si l'offre diminue, c'est donc que la demande suit la même courbe. Ce qui ne sera pas le cas dans les analyses des attractions...

Enfin, à cette étude nous manquent les informations sur les villages de vacances qui sont d'importants pourvoyeurs de touristes de nos attractions et musées. Là aussi, il y a certainement des enseignements à tirer sur base de l'évolution de l'offre.

Il nous paraît essentiel de répéter ce qui nous avons déjà dit lors de notre colloque de 2012 au Parlement européen : **il faut investir dans l'hébergement**. Si le tourisme rural (chambres d'hôtes et gîtes) s'est bien développé ces dernières années, les campings et les villages de vacances ont cruellement souffert de la concurrence européenne limitrophe. Pour ces deux types d'hébergement, l'offre ne correspond plus aux attentes des clients étrangers qui choisissent de nouvelles destinations. Cela entraîne dès lors une baisse de fréquentation dans nos attractions touristiques. Il est nécessaire de **relever le niveau de confort, d'équipement et de service des hébergements**. Il faut aussi **créer de nouveaux hébergements à proximité des pôles touristiques existants**.

Cartographie de l'offre concurrente

La Wallonie est entourée de destinations proposant de nombreuses attractions. On assiste depuis quelques années à une croissance des pôles touristiques et une augmentation des offres en attractions touristiques avec des niveaux de fréquentation qui peuvent être très élevés dans les régions concurrentes.



Source WBT-Service Marchés, Perspectives & Stratégie

A cela s'ajoute la multiplication des offres d'activités touristiques facilement accessibles en Wallonie ou à proximité, la plupart du temps en dehors des attractions :

- les festivals (par exemple les festivals de musique qui peuvent être gratuits ou dont les prix par jour peuvent aller de 30€ pour Esperanzah!, les Francfolies et même jusqu'à 80€ pour Werchter ou Tomorrowland ;
- les événements et les expositions (rien qu'à BXL, on en recense 14.500 par an) ;
- les golfs ;
- les promenades balisées en Wallonie : 23.000 km d'itinéraires balisés sont reconnus, les marches ADEPS, les balades gourmandes,... ;
- les nombreuses activités « gratuites » : brocantes, fêtes de quartier ou des voisins, Wallonie Week-end Bienvenue, Journées du Patrimoine, Journées découvertes entreprises,...

Mais ... le temps disponible et les moyens financiers, surtout en temps de crise, pour ces activités ne sont pas extensibles : **les clients doivent faire des choix !**

Fréquentation des attractions touristiques 2004-2012

Dans cette partie centrale de notre analyse, nous avons travaillé sur deux échantillons de l'Observatoire du Tourisme en Wallonie. Le premier permet d'avoir une approche brute des chiffres de fréquentation du secteur et se base sur 220 attractions touristiques. Il s'agit d'attractions qui ont donné des chiffres de fréquentation annuels depuis 2004. Les attractions qui ont fermé définitivement ou temporairement pendant cette période ont été prises en compte. Cet échantillon correspond à la ventilation présentée en page 4 du document. Il représente 71,5 % des 308 attractions recensées.

Au fil de nos analyses, nous avons constaté que sur cet échantillon, 5 attractions touristiques influençaient de façon prépondérante la fréquentation. Nous les avons donc isolées dans les tableaux de présentation que vous trouverez plus loin. Il s'agit de : Pairi Daiza en Hainaut, Plopsacoo, le Grand Curtius, le Musée de la Vie wallonne à Liège et le Musée Hergé en Brabant wallon.

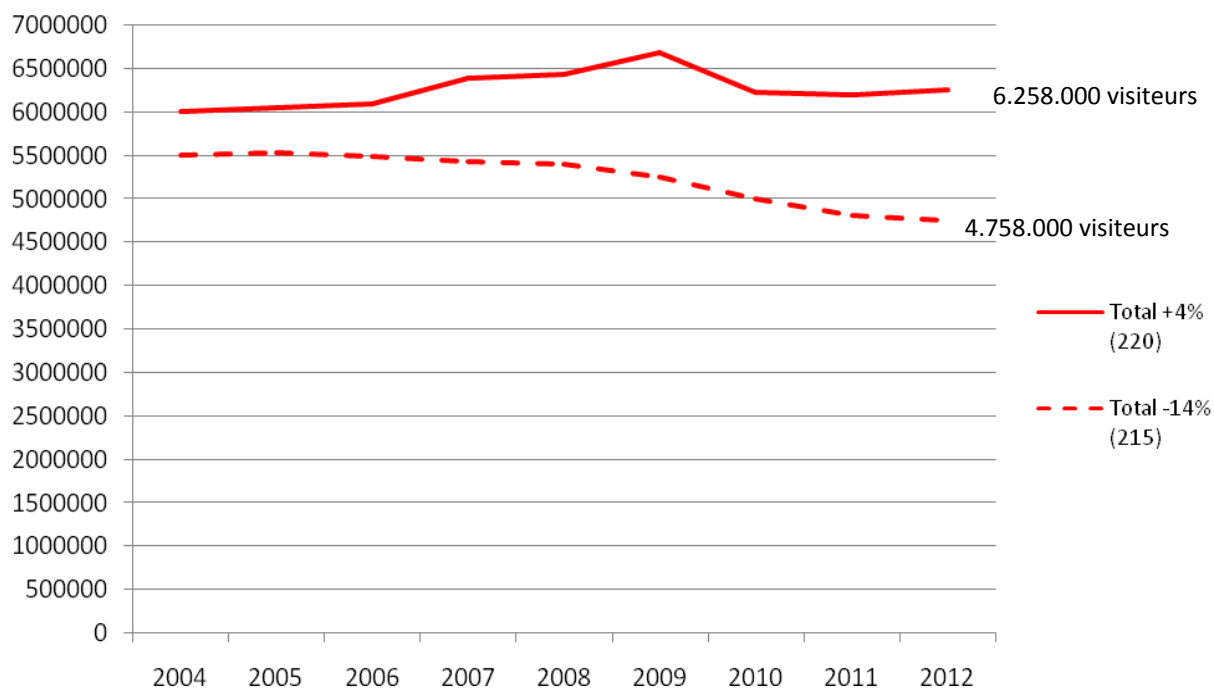
Province	Nombre
Brabant wallon	15 (14)
Hainaut	66 (65)
Liège	40 (37)
Luxembourg	38
Namur	61
Total général	220 (215)

Pôle	Nombre
Pôle d'intérêt culturel	162 (159)
Pôle d'intérêt naturel	26 (25)
Pôle d'intérêt récréatif	32 (31)
Total général	220 (215)

Typologie	Nombre
Attractions nature	25 (24)
Attractions nautiques	17
Centres récréatifs et parcs	19 (18)
Châteaux et citadelles	17
Demeures et monuments historiques	9
Musées	133 (130)
Total général	220 (215)

Dans ce 1^{er} graphique, on constate clairement l'utilité de notre échantillon différencié de 220/215 attractions. Sans ces cinq prestataires, la situation du secteur se dégrade. Par rapport à 2004 nos entreprises connaissent un recul de 14% !

Fréquentation des attractions touristiques de 2004 à 2012
échantillon de 220 -215 attractions pour la Wallonie



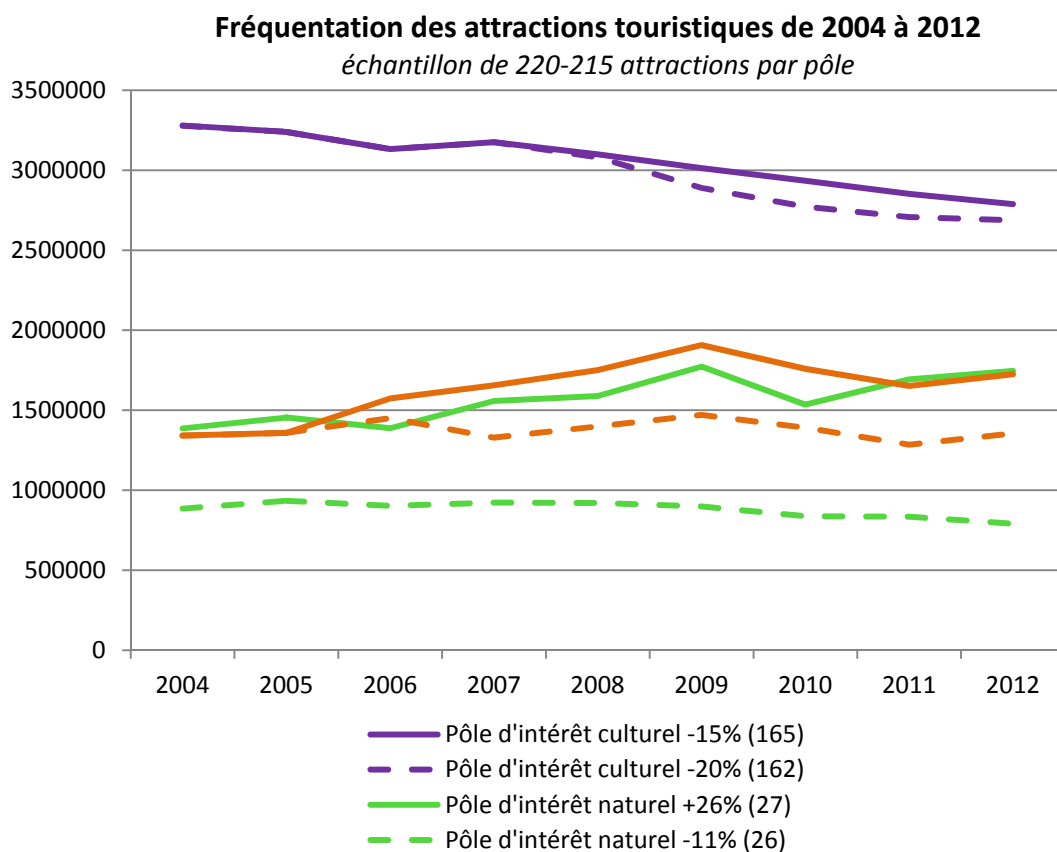
Source OTW

Quand on analyse la fréquentation suivant le statut juridique des attractions, on constate un recul constant des asbl qui ont perdu 18% de leurs visiteurs en 9 ans. Les entreprises privées progressent à priori (+34%) mais lorsque l'on retire les 3 attractions privées de l'échantillon, la situation change complètement et passe au rouge avec une perte de 12%. Les entreprises publiques sont en progression de 4% (16 % en y ajoutant les deux nouveaux musées liégeois).

Par pôle...

Au niveau des pôles, la situation est la suivante :

- les attractions culturelles sont en chute constante de -15 % à -20% ;
- les attractions naturelles passent de +26 % à -11% ;
- et les attractions récréatives sont en progression à +29% et +1%.



A l'intérieur du pôle naturel, on constate que :

- les parcs animaliers et zoos affichent une très nette progression +58% qui s'inverse avec -6% en retirant Pairi Daiza ;
- les grottes & cavernes sont en perte de -28% ;
- les jardins, parcs & réserves naturelles progressent de 8%.

A l'intérieur du pôle culturel, les chiffres sont les suivants :

- les châteaux & citadelles -23% ;
- les demeures & monuments historiques -26% ;
- et les musées -20% qui représentent une perte de 450.000 visiteurs en 9 ans.

A l'intérieur du pôle récréatif, on observe :

- les attractions nautiques -6% ;
- les centres récréatifs et parcs +16%.

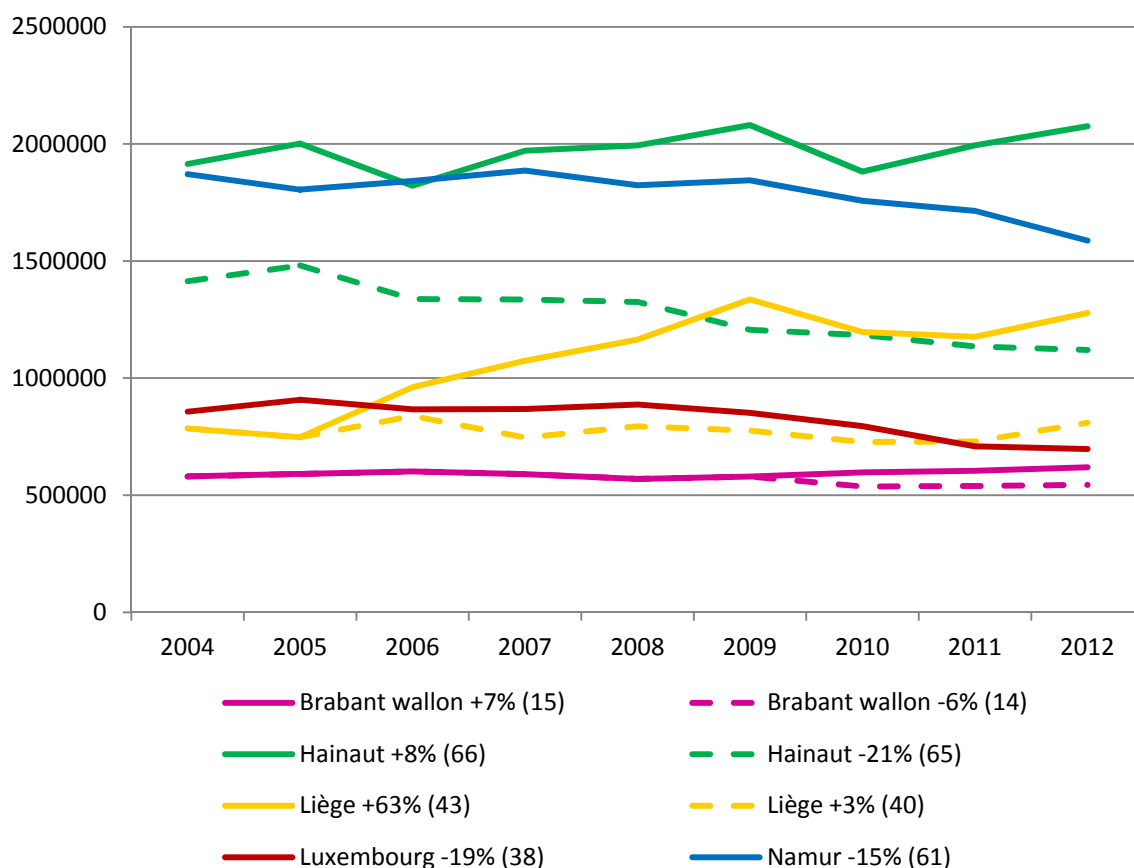
Par province...

La situation par province présente, dans sa version à 220 attractions, un podium avec le Hainaut, Namur, Liège, Luxembourg et Brabant wallon (hors Walibi).

Les Provinces de Hainaut, Liège et Brabant wallon sont en hausse.

Fréquentation des attractions touristiques de 2004 à 2012

échantillon de 220-215 attractions par province



Source OTW

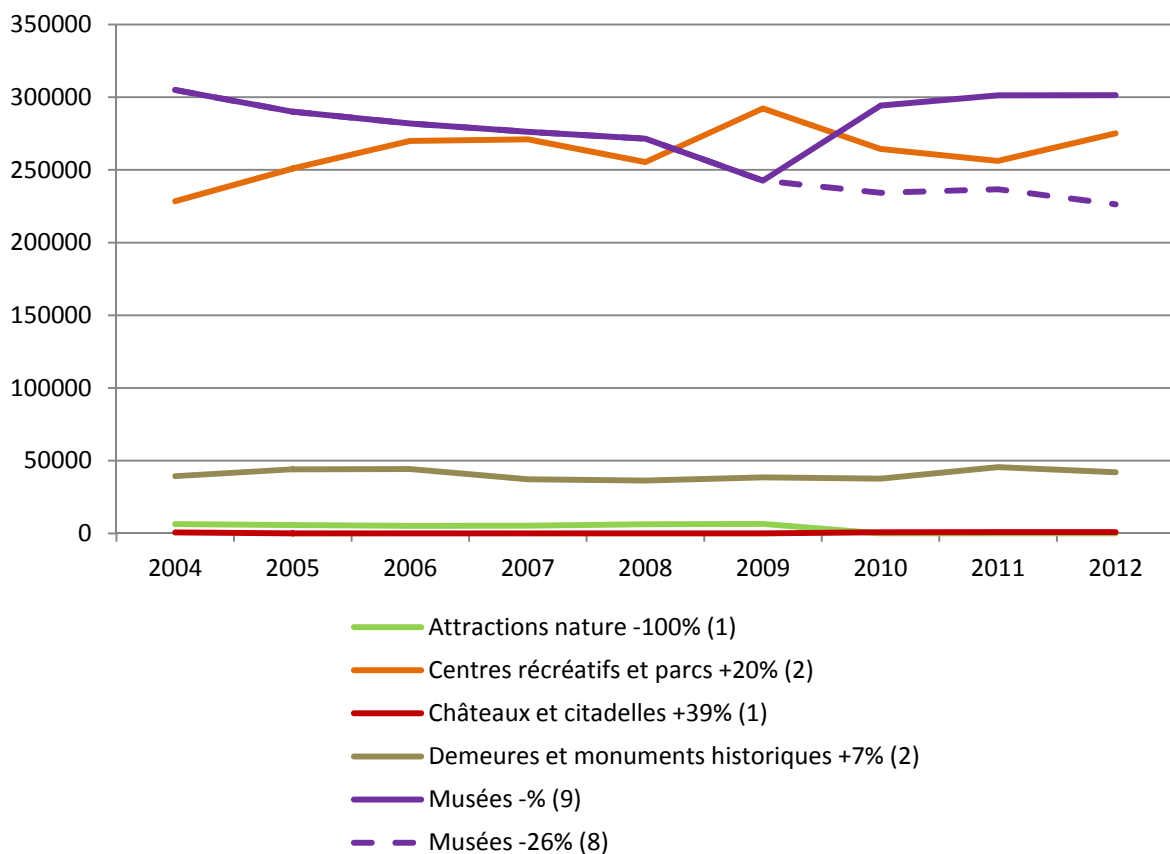
Quand on reprend notre échantillon de 215 attractions, Namur passe en tête puis vient le Hainaut, Luxembourg, Liège et le Brabant wallon. Dans ce cas de figure, toutes les provinces sont en perte de vitesse de -6% à -21% sauf Liège qui progresse de 3%.

En Brabant wallon...

La fréquentation est en progression de 7% depuis 2004.

Il y a ici l'impact du Musée Hergé sans lequel le secteur se porte moins bien, avec une perte de 6%, soit près de 100.000 visiteurs en moins.

Fréquentation des attractions touristiques de 2004 à 2012
échantillon de 15-14 attractions par typologie – Brabant Wallon



Source OTW

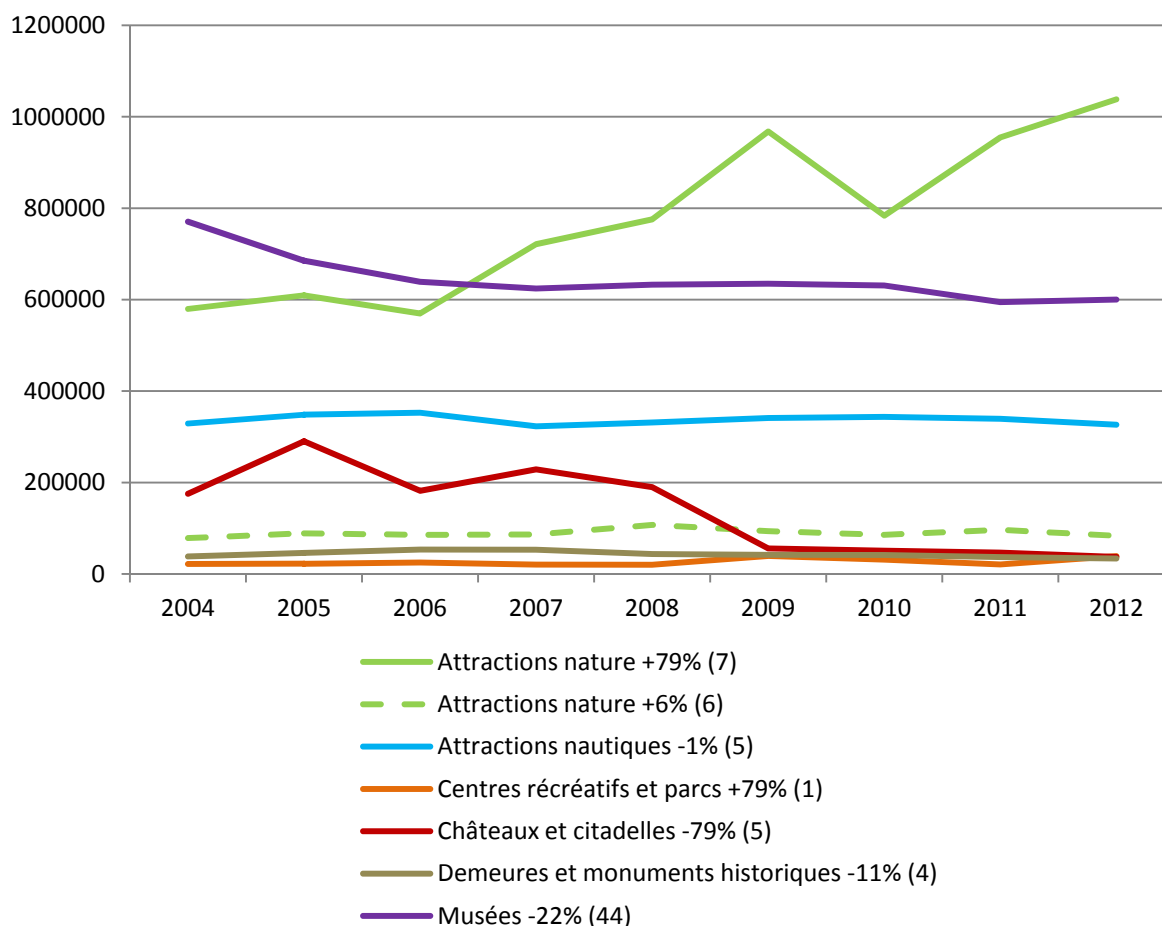
Dans la catégorie des centres récréatifs et des parcs, la situation est meilleure avec une progression de 50.000 visiteurs. La tendance est clairement liée aussi aux conditions météo.

En Hainaut...

La fréquentation est nettement influencée par Pairi Daiza. Sans cette attraction, les résultats passent de +8% à -21%.

Fréquentation des attractions touristiques de 2004 à 2012

échantillon de 66-65 attractions par typologie - Hainaut



Source OTW

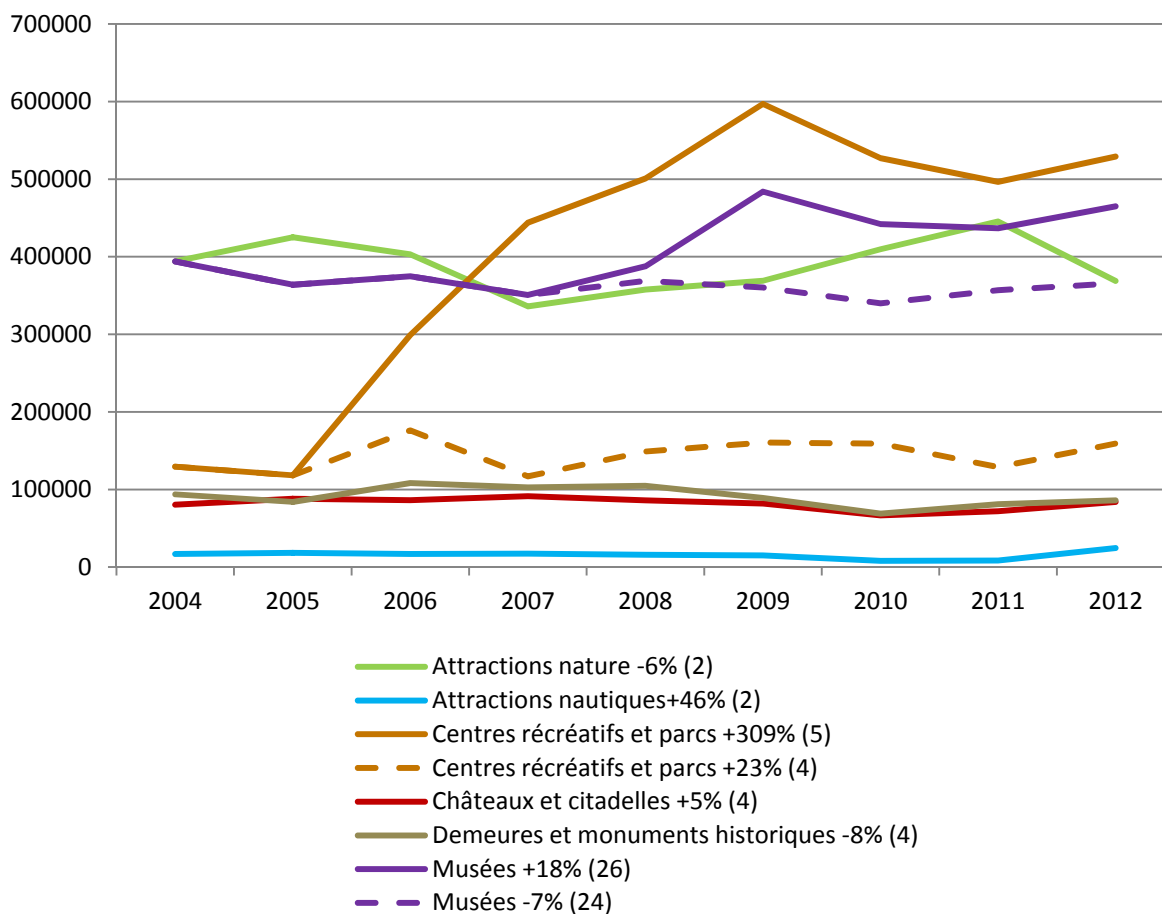
Les chiffres pour les châteaux & Citadelles par contre s'effondrent depuis de nombreuses années. Il en va de même pour les musées qui ont perdu sur la province pas moins de 200.000 visiteurs depuis 2004.

En province de Liège...

L'évolution positive de la fréquentation est due à 3 attractions : Plopsa Coo, le Musée de la Vie wallonne et le Grand Curtius. Elles dopent véritablement les chiffres.

Fréquentation des attractions touristiques de 2004 à 2012

échantillon de 43-40 attractions par typologie - Liège



Source OTW

Les musées accusent une perte de plus de 7% quand on soustrait de la statistique le Grand Curtius et le Musée de la Vie wallonne.

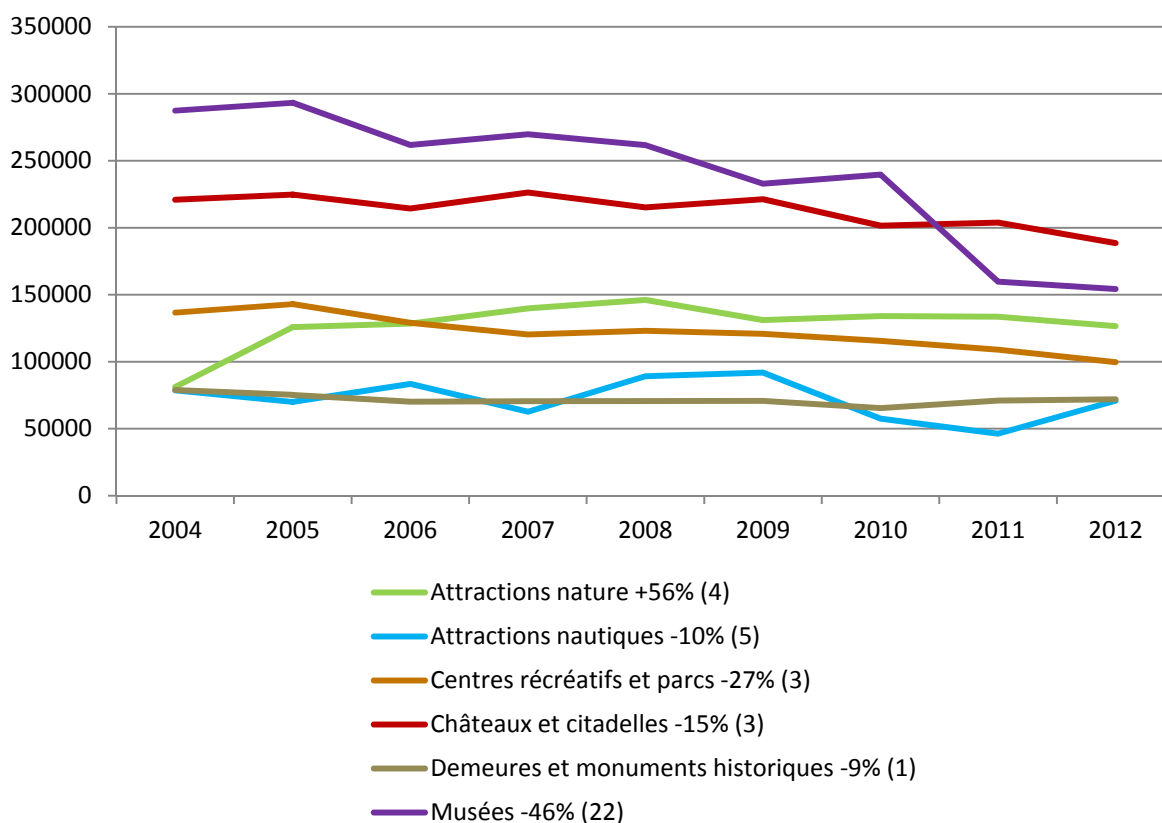
Les attractions naturelles connaissent une fréquentation en « dents de scie », fortement influencées par les conditions climatiques.

Pour les autres types d'attractions, la situation reste assez stable.

En Province de Luxembourg...

Tous les signaux sont au rouge, seules les attractions nature connaissent une très belle croissance en doublant leur nombre de visiteurs, grâce aux bons résultats du Parc Chlorophylle.

Fréquentation des attractions touristiques de 2004 à 2012
échantillon de 38 attractions par typologie - Luxembourg



Source OTW

Pour les musées, la chute vertigineuse est due à la fermeture du Bastogne Historical Center pour travaux de rénovation. Le musée rouvrant ses portes en 2014, nous serons attentifs à l'influence de cette réouverture sur les chiffres des années à venir.

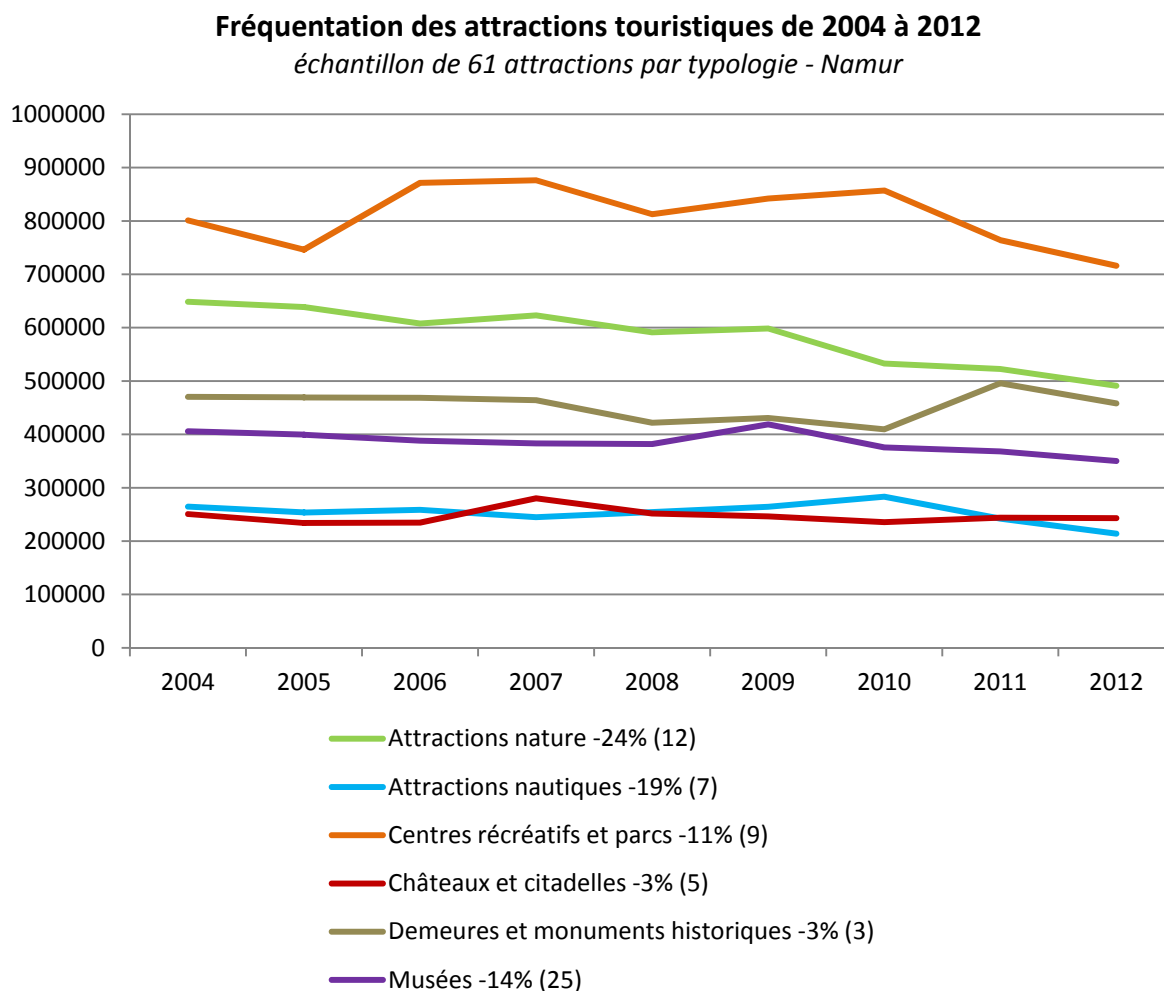
Autre signe plus inquiétant : la perte de 15% des châteaux & citadelles au sein d'une province qui compte pourtant des châteaux exceptionnels !

Enfin, les centres & parcs récréatifs ont perdu 27% de leur fréquentation, soit 50.000 visiteurs en 9 ans.

Une des causes de ces pertes provient certainement de la diminution des touristes !

En Province de Namur...

Tous les types d'attractions namuroises sont en chute constante ; depuis 2004, elles ont vu leur fréquentation diminuer de 15 %.



Source OTW

Deux types d'attractions tirent les chiffres vers le bas : les attractions nature et les centres récréatifs et parcs, en perdant chacune plus de 100.000 visiteurs.

Les chiffres de la province sont aussi influencés par les mauvais résultats de la clientèle des touristes. Le marché intérieur semble aussi être en diminution.

Le **deuxième échantillon de l'Observatoire du Tourisme en Wallonie** sur lequel nous avons travaillé permet d'avoir une autre approche affinée des chiffres de fréquentation du secteur. Il s'agit de 127 attractions qui fournissent des chiffres annuels depuis 2008 en précisant la nationalité de leur clientèle. Sur les cinq attractions qui ont été retirées de notre 1^{er} échantillon, seul le Musée Hergé fait partie de celui-ci.

Le nombre d'attractions est bien évidemment plus faible. Par rapport à l'échantillon de 220 attractions, Liège est très légèrement sous-représenté ; au niveau des pôles, le culturel est un peu surreprésenté par rapport au pôle naturel. Les châteaux, citadelles, demeures & monuments historiques sont un peu plus nombreux ici.

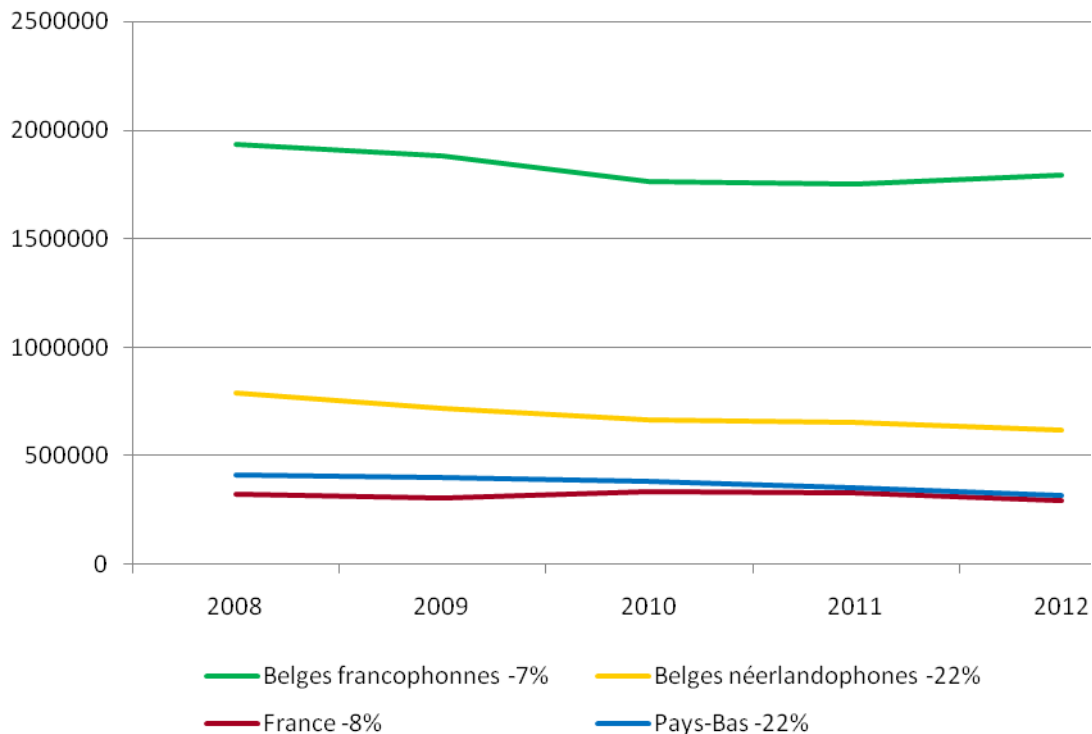
Province	Nombre
Brabant wallon	10
Hainaut	36
Liège	15
Luxembourg	24
Namur	42
Total général	127

Pôle	Nombre
Pôle d'intérêt culturel	99
Pôle d'intérêt naturel	15
Pôle d'intérêt récréatif	13
Total général	127

Typologie	Nombre
Attractions nature	14
Attractions nautiques	7
Centres récréatifs et parcs	9
Châteaux et citadelles	13
Demeures et monuments historiques	10
Musées	74
Total général	127

Fréquentation des attractions touristiques de 2008 à 2012

échantillon de 127 attractions par nationalité



Source OTW

Sur l'ensemble de la **Wallonie**, les Belges francophones constituent la 1^{ère} clientèle des attractions touristiques et des musées. Cela confirme l'importance que revêt ce marché pour le secteur ! Ces chiffres sont certainement influencés par les groupes, et plus particulièrement la clientèle scolaire. La clientèle belge néerlandophone arrive en 2^{ème} position, mais cette donnée est connue de tous.

Par contre, un phénomène que nous avons cru percevoir se confirme au travers de la lecture de ces données statistiques : la diminution constante de la clientèle des Pays-Bas et une croissance de la France qui les mettent ainsi au même rang de 3^{ème} clientèle !

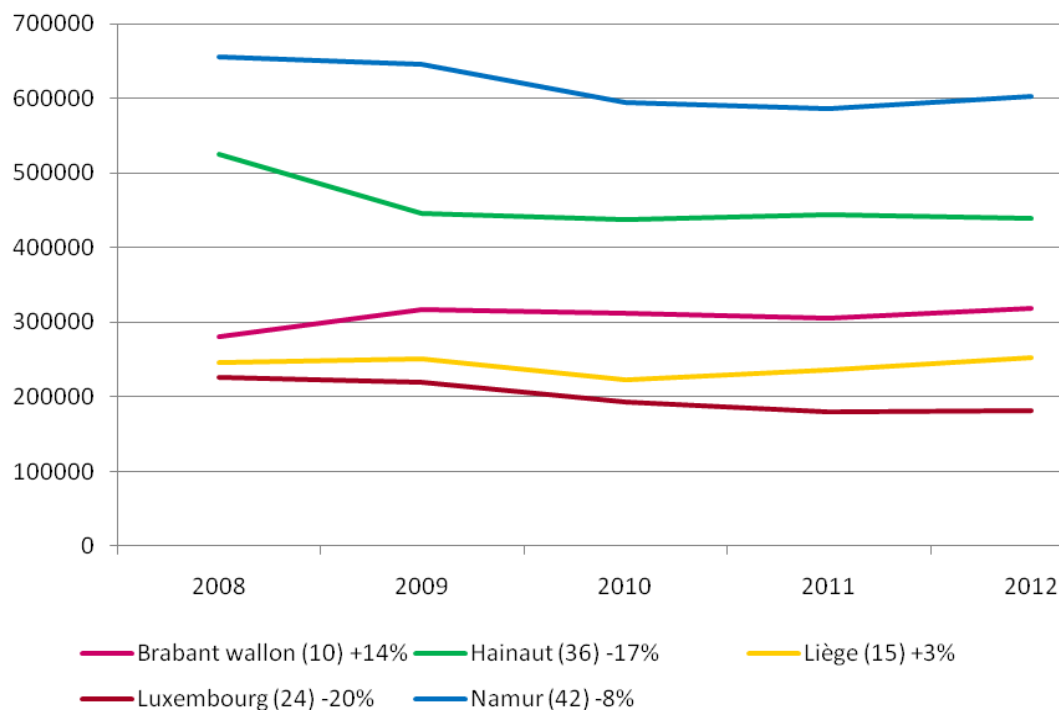
Enfin, les clients originaires des autres marchés sont assez peu nombreux. Il est donc nécessaire de rappeler l'importance de ces marchés de proximité.

L'évolution de la clientèle francophone est en légère augmentation depuis 2010 alors que les autres clientèles diminuent. Serait ce un effet positif de la crise économique qui pousse les touristes à rester au pays ?

Les Belges francophones...

Fréquentation des attractions touristiques de 2008 à 2012

échantillon de 127 attractions par province - belges francophones



Source OTW

La **clientèle belge francophone** est fortement présente dans les Provinces de Namur et du Hainaut. Toutes les Provinces, sauf le Hainaut, voient leur fréquentation remonter en 2012.

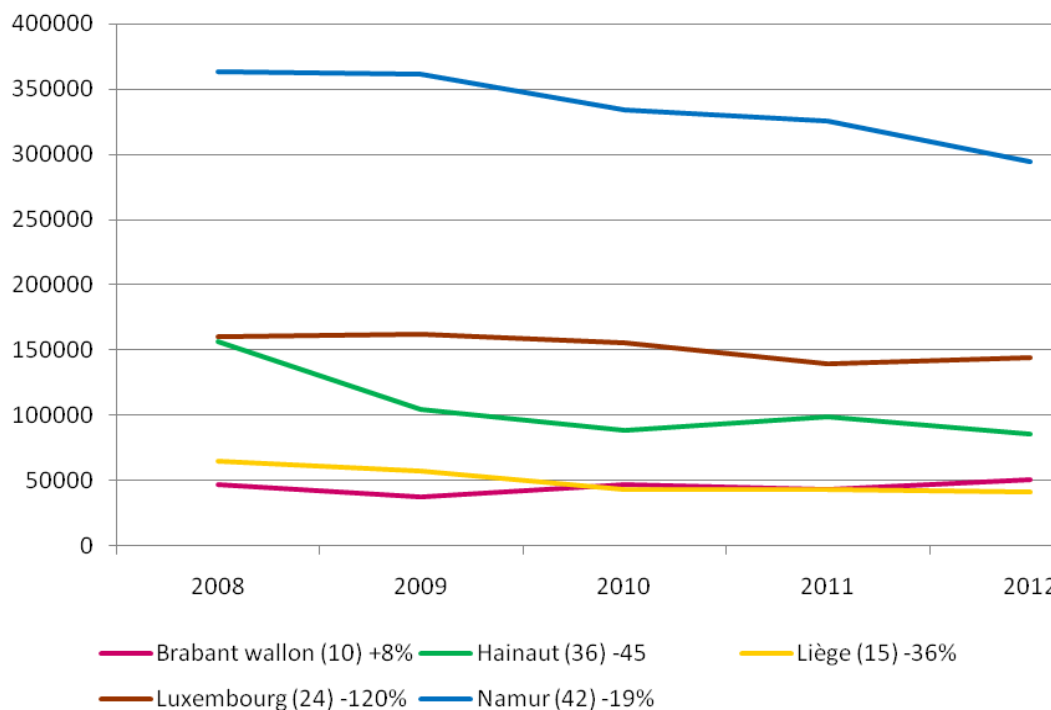
La chute de la clientèle belge francophone dans le Hainaut représente près de 100.000 visiteurs.

La perte du public belge francophone est par ailleurs importante dans les attractions culturelles (principalement les châteaux, citadelles, demeures et monuments historiques) et dans les centres récréatifs et parcs. Les musées sont en légère progression sur cette clientèle.

Les Belges néerlandophones...

Fréquentation des attractions touristiques de 2008 à 2012

échantillon de 127 attractions par province - belges néerlandophones



Source OTW

La **clientèle belge néerlandophone** est en perte de vitesse dans toutes les Provinces. C'est donc un signe inquiétant pour notre destination ! La Province la plus touchée est Namur, soit -70.000 visiteurs, ce qui explique en grande partie sa diminution récurrente. Le Hainaut aussi est fortement touché. Par contre, la Province de Luxembourg limite mieux la « casse ».

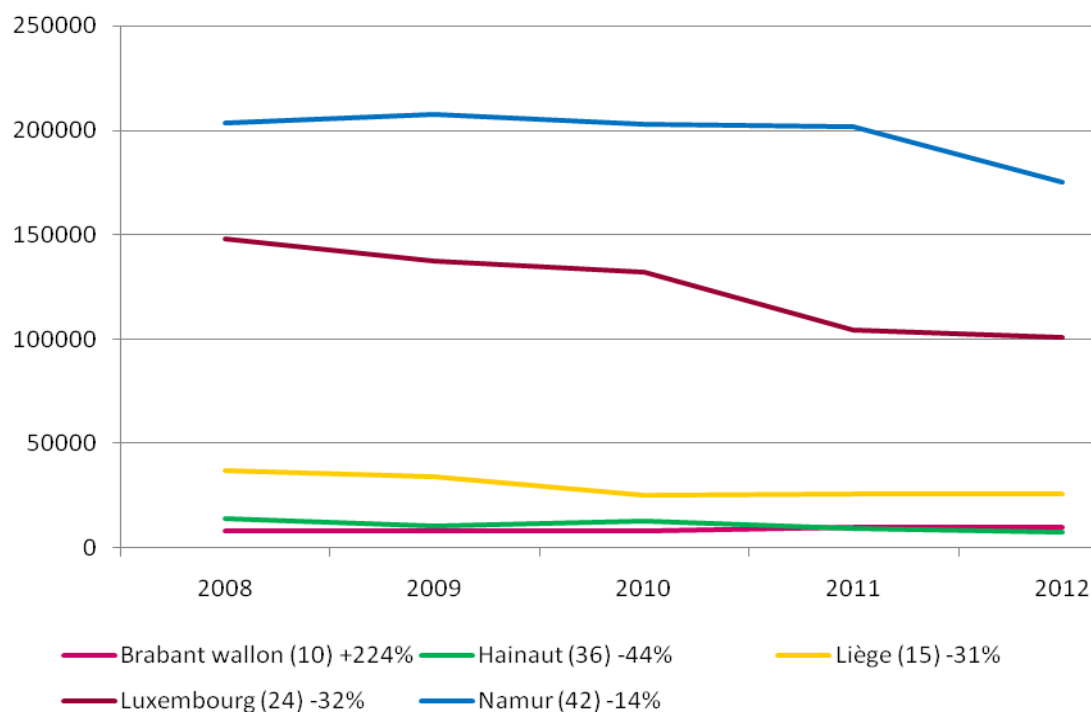
Tous les types d'attractions sont touchés par cette chute. Les musées, les attractions nature, les châteaux et les citadelles le sont plus particulièrement.

Les musées d'histoire militaire (effet de la fermeture du Bastogne Historical Center), les grottes, les cavernes, les parcs, les jardins et les réserves naturelles sont les attractions et musées les plus touchés.

Les Néerlandais...

Fréquentation des attractions touristiques de 2008 à 2012

échantillon de 127 attractions par province - Pays-Bas



Source OTW

La **clientèle en provenance des Pays-Bas** est en très forte diminution dans les Provinces de Luxembourg (-47.000), Namur (-28.000) et Liège (-12.000).

Tous les types d'attractions sont touchés par cette chute. Les musées, les attractions nature, les châteaux et les citadelles sont ceux qui accusent la plus grosse perte.

Les musées d'histoire militaire (toujours l'effet du Bastogne Historical Center), les grottes, les cavernes, les parcs, les jardins et les réserves naturelles sont les plus touchés.

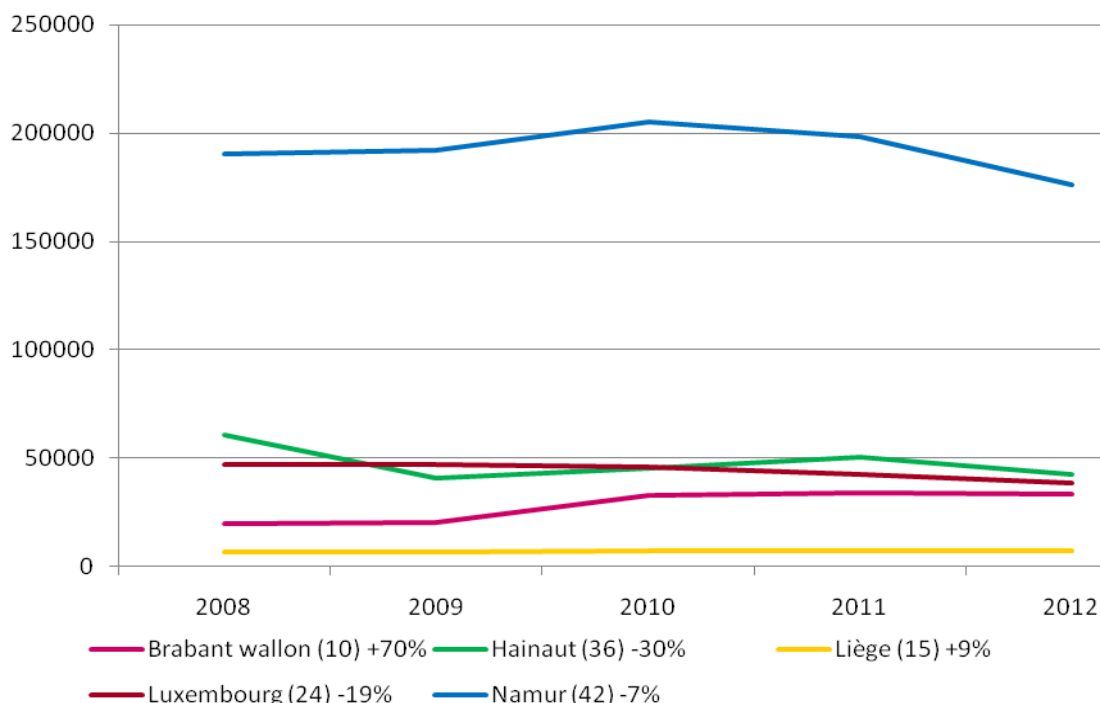
Ce diagnostic est équivalent à celui de la clientèle belge néerlandophone.

Il s'agit, selon nous, d'un problème d'intérêt pour la destination et d'hébergement ! Les campagnes réalisées depuis de nombreuses années sur ces deux marchés (Echte Ardennen) ont certainement permis de freiner cette chute mais il va falloir s'atteler à trouver des solutions de fond pour reconquérir ces deux marchés.

Les Français...

Fréquentation des attractions touristiques de 2008 à 2012

échantillon de 127 attractions par province - France



Source OTW

La **clientèle française** est en croissance depuis quelques années jusqu'en 2010. Sauf en Province de Namur qui accueille près de 60% des visiteurs français. Cette chute importante depuis 2010 provient de deux attractions importantes. Le Hainaut perd aussi quelques plumes alors que le Brabant wallon progresse bien sur ce marché.

Il faut pointer le « bon score » des musées sur le marché français alors que les attractions nature (grottes, cavernes et parcs animaliers), les châteaux et citadelles perdent chacun une dizaine de milliers de visiteurs depuis 2008. Les musées qui progressent de façon importante sur ce marché sont plutôt les musées d'artisanat et de folklore et les musées d'archéologie.

Fréquentation des attractions touristiques étrangères

France, Pays-Bas et Grand-duché du Luxembourg

Comparer les chiffres obtenus de l'étranger, n'est pas toujours une chose aisée. Les bases de travail ne sont pas les mêmes, et surtout on se rend vite compte que nous avons réalisé un travail poussé avant d'autres pays. Nous obtenons des données souvent parcellaires et pas aussi détaillées.

Les plus complètes que nous ayons pu obtenir et qui sont finalement pertinentes, proviennent des observatoires des musées. Au niveau des grottes et cavernes, les échos obtenus en France (mais non chiffrés) laissent entrevoir un tassement depuis de nombreuses années. Les parcs animaliers, aquariums,... et autres activités autour de la nature ne se portent globalement pas trop mal.

Notre 1^{ère} analyse nous conduit vers la France dont la santé touristique est assez bonne. Les plus grands sites touristiques sont majoritairement en croissance depuis de nombreuses années. Sur 24 sites touristiques affichant près d'1 millions de visiteurs annuels, seuls 25% de ces derniers connaissent une diminution de leur fréquentation !

En regardant de plus près les chiffres des musées français, nous dressons un constat identique pour les Pays-Bas et le Grand-duché du Luxembourg : leur fréquentation est en hausse.

	2006	2011	Différence face à 2006	Différence hors gratuité
	Visiteurs	Visiteurs		
Nord Pas-de-Calais	1.149.426	1.524.636	+375.210	+34.172
<i>Gratuits</i>	302.866	643.904	+341.038	
Picardie	425.146	494.249	+69.103	+13.864
<i>Gratuits</i>	189.097	244.336	+55.239	
Alsace	1.325.982	1.427.903	+101.921	+41.321
<i>Gratuits</i>	495.895	556.495	+60.600	
Champagne-Ardenne	421.929	383.585	-38.344	-12.508
<i>Gratuits</i>	212.897	187.061	-25.836	
Île de France	29.869.250	35.838.626	+5.969.376	+2.772.488
<i>Gratuits</i>	9.617.256	12.814.144	+3.196.888	
Totaux	33.191.733	39.668.999	+6.477.266	+2.849.337
<i>Totaux gratuits</i>	10.818.011	14.445.940	+3.627.929	

Fréquentation des musées en France 2006-2011

(source DIRECTION GENERALE DES PATRIMOINES - Département de la politique des publics)

La raison principale semble venir de la gratuité imposée par le Ministère de la Culture. La progression constatée entre 2006 et 2011 est due pour 55% à cette mesure.

L'influence est prédominante en Île de France et surtout auprès des grands musées : Le Louvre, le Musée de l'Armée, la Grande Galerie de l'évolution, Musée d'Orsay,...

Dans le Nord Pas-de-Calais, la gratuité est la principale cause de l'augmentation.

Les musées français appliquent depuis de nombreuses années la gratuité. Cette dernière a encore été renforcée en 2009 avec étendue de l'octroi aux jeunes de 18-25 ans et aux enseignants. Les musées ont reçu une légère compensation financière mais qui n'a pas couvert la différence. Cette compensation pourrait disparaître prochainement. La plupart des gestionnaires souhaiteraient sortir de ce système car il leur coûte trop cher.

L'augmentation de visiteurs ne génère donc pas une augmentation de chiffre d'affaires ! Une étude menée en France sur ce sujet montre clairement que la gratuité n'a pas fait venir des publics dits éloignés de la culture. Le facteur prix n'est pas le frein pour ce public, il l'est plutôt pour un public occasionnel de lieux de culture.

	2005	2009	Différence face à 2005	Différence hors gratuité
	Visiteurs	Visiteurs		
Pays-Bas	19.648.000	22.037.000	+2.389.000	+925.000
<i>Gratuits</i>	3.801.000	5.265.000	+1.464.000	

	2003	2011	Différence face à 2003	Différence hors gratuité
	Visiteurs	Visiteurs		
Grand-duché	283.241	446.323	+163.082	+22.526
<i>Gratuits</i>	76.158	216.714	+140.556	

Fréquentation des musées aux Pays-Bas 2005-2009 (source EGMUS)
Fréquentation des musées au Grand-Duché 2003-2011 (source EGMUS)

La demande sur les 4 principaux marchés des attractions touristiques wallonnes

Marchés belge flamand et francophone, néerlandais et français

L'étude porte sur **l'évolution des séjours en Wallonie des Néerlandais et des Français**, dans les hôtels, campings, villages de vacances, hébergements de tourisme social et de tourisme de terroir, entre 2004 et 2012 :

- **marché néerlandais** – le nombre de séjours est en diminution de 501.654 à 488.380 séjours, soit – 2,7% & la durée des séjours diminue de 1.926.038 à 1.721.236 nuitées, soit – 10,7% ;
- **marché français** - le nombre de séjours est en augmentation de 245.575 à 306.139 séjours, soit + 24,6% & la durée des séjours augmente de 542.013 à 661.114 nuitées, soit + 21,9%.

Au niveau de **l'évolution des longs et courts séjours en Wallonie des Belges néerlandophones en 2012** :

- les longs séjours sont de 328.000, soit 2.821.000 nuitées. La Wallonie est la 6^{ème} destination des Flamands après la France, la Flandre, l'Espagne, l'Italie et l'Autriche ;
- les courts séjours sont de 616.000, soit 1.232.000 nuitées. La Wallonie est la 2^{ème} destination des Flamands après la Flandre.

Enfin, pour **l'évolution des longs et courts séjours en Wallonie des Belges francophones en 2012** :

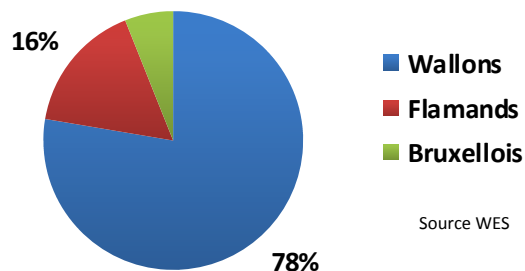
- les longs séjours sont de 201.000, soit 1.729.000 nuitées. La Wallonie est la 5^{ème} destination des Belges francophones après la France, l'Espagne, l'Italie et la Flandre.
- les courts séjours sont de 174.000, soit 348.000 nuitées. La Wallonie est la 3^{ème} destination des Belges francophones après la France et la Flandre.

Au niveau de **l'évolution des excursions en Wallonie des Wallons, des Flamands et des Bruxellois**, on constate entre 2011 et 2012 que ces dernières sont passées de 38.166.000 à 42.057.000, soit une progression de 10,2% :

- de 30.953.000 à 32.660.000 excursions réalisées par les Wallons, + 5,5% ;
- de 4.503.000 à 6.858.000 excursions réalisées par les Flamands, + 52,3% ;
- de 2.710.000 à 2.540.000 excursions réalisées par les Bruxellois, - 6,3%.

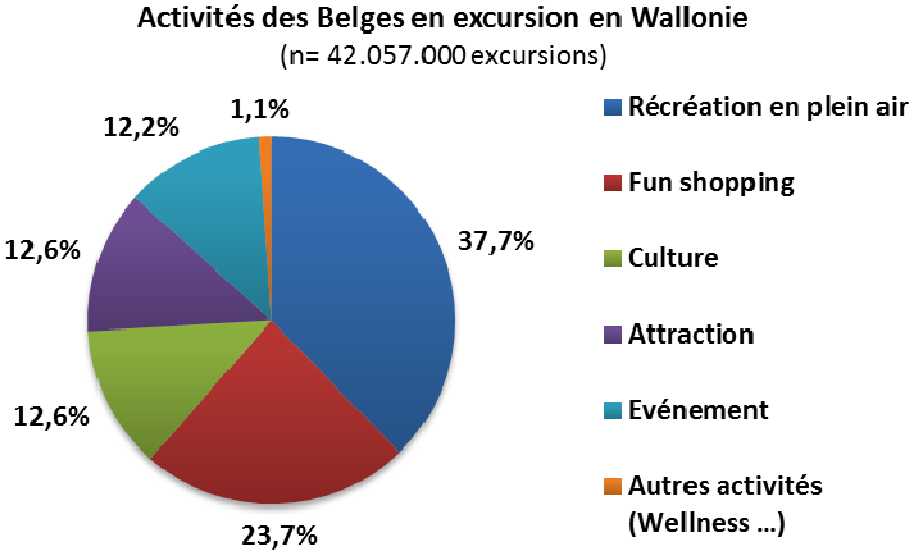
Les excursions des Belges en Wallonie par région d'origine

(n = 42.057.000 excursions)
6%



Source WES

Enfin, l'élément le plus important de cette analyse réside dans les choix des activités des excursionnistes. Les attractions et la culture (dont fait partie la visite des musées) ne représentent que 1 excursion sur 4 !



Source WES

Synthèse & premières conclusions

1. La fréquentation du secteur est à la baisse malgré une croissance du nombre d'excursions !
2. Les Provinces de Namur et du Luxembourg sont les plus touchées (recul des touristes).
3. Les asbl sont les structures qui souffrent le plus de cette diminution de fréquentation.
4. Le pôle culturel est en chute de 20%. Les châteaux & citadelles -23%, les demeures & monuments historiques -26% et les musées -20% (450.000 visiteurs en moins en 9 ans). Pour ces derniers, c'est interpellant puisque les musées à l'étranger sont en progression même hors gratuité.
5. La clientèle belge francophone reste la plus importante pour notre secteur (excursionnistes). Une analyse détaillée sur les groupes, notamment sur l'influence des scolaires serait utile.
6. Diminution marquée de la clientèle de Flandre pour les Provinces du Hainaut, de Namur. Tous les types d'attractions sont concernés.
7. Perte sur les Pays-Bas (très forte à Namur et en Luxembourg). Les attractions culturelles et naturelles sont les plus touchées.
8. Croissance de la France qui est majoritairement un marché d'excursionnistes. En passe de devenir le 1^{er} marché étranger avant les Pays-Bas.

Premières conclusions...

Mettre en place un travail équivalent pour Bruxelles !

En Wallonie, pour compléter cette 1^{ère} phase du diagnostic, avec les services du CGT, de WBT, nous préconisons un benchmark et une analyse qualitative et prospective :

- des bonnes pratiques dans les attractions,
- des changements ou de l'évolution dans la demande de la clientèle,
- d'affiner l'analyse des chiffres de fréquentation de l'hébergement,
- des nouveaux investissements (en cours ou en projet) en hébergement en Wallonie, en collaboration avec le CITW
- de compléter le diagnostic pour la Wallonie par les informations sur la Communauté germanophone.

On sait que le renouvellement de l'offre des attractions...

- nécessite de gros **investissements**;
- n'est pas toujours possible vu la **nature du site** et implique une **diversification des activités** sur plusieurs sites;
- se fait via une **offre événementielle**;
- implique de **nouveaux choix stratégiques** qui permettent de **transformer les excursions en séjours**.

...mais comment le faire?

- comment choisir les bons investissements ?
- sur quels marchés investir ?
- comment se différencier de ses concurrents ?

...cela nécessite une autre analyse avec des recommandations sectorielles !



**Rue des Grottes 6
B-5580 Han-sur-Lesse
www.attractions-et-tourisme.be**