

**MISE A JOUR DU
DIAGNOSTIC DU SECTEUR
DES ATTRACTIONS TOURISTIQUES
EN WALLONIE**

2004- 2015





Préambule

Depuis le Colloque d'Automne de 2013, nous vous avons remis un document rassemblant une série de données destinées à mettre en perspective l'évolution de la fréquentation des attractions touristiques sur une période s'étalant de 2004 à 2012.

Nous avons pris ainsi le pli chaque année maintenant de faire le point sur la fréquentation du secteur. Pour l'année 2015, grâce à au travail efficace de l'Observatoire du Tourisme en Wallonie et à la collaboration des attractions touristiques et musées, nous pouvons finaliser déjà au mois de mars, soit six mois plus tôt qu'habituellement une situation chiffrée pour l'année écoulée.

L'analyse qui vous est ici livrée permet de se situer face à 2014 et puis de replacer les chiffres face à l'année de référence de 2004 (ou de 2008 pour la fréquentation par nationalité).

Fréquentation des attractions touristiques 2004-2013

Dans cette partie centrale de notre analyse, nous avons travaillé sur deux échantillons de l'Observatoire du Tourisme en Wallonie. Le premier permet d'avoir une approche brute des chiffres de fréquentation du secteur et se base sur 220 attractions touristiques. Il s'agit d'attractions qui ont donné des chiffres de fréquentation annuels depuis 2004. Les attractions qui ont fermé définitivement ou temporairement pendant cette période ont été prises en compte.

Un second échantillon reprend quant à lui sept attractions touristiques qui influencent de façon prépondérante la fréquentation. Nous les avons donc isolées dans les tableaux de présentation que vous trouverez plus loin. Il s'agit de : Walibi, Aqualibi en Brabant wallon, Pairi Daiza en Hainaut, Plopsacoo, le Grand Curtius, le Musée de la Vie wallonne à Liège et le Musée Hergé en Brabant wallon.

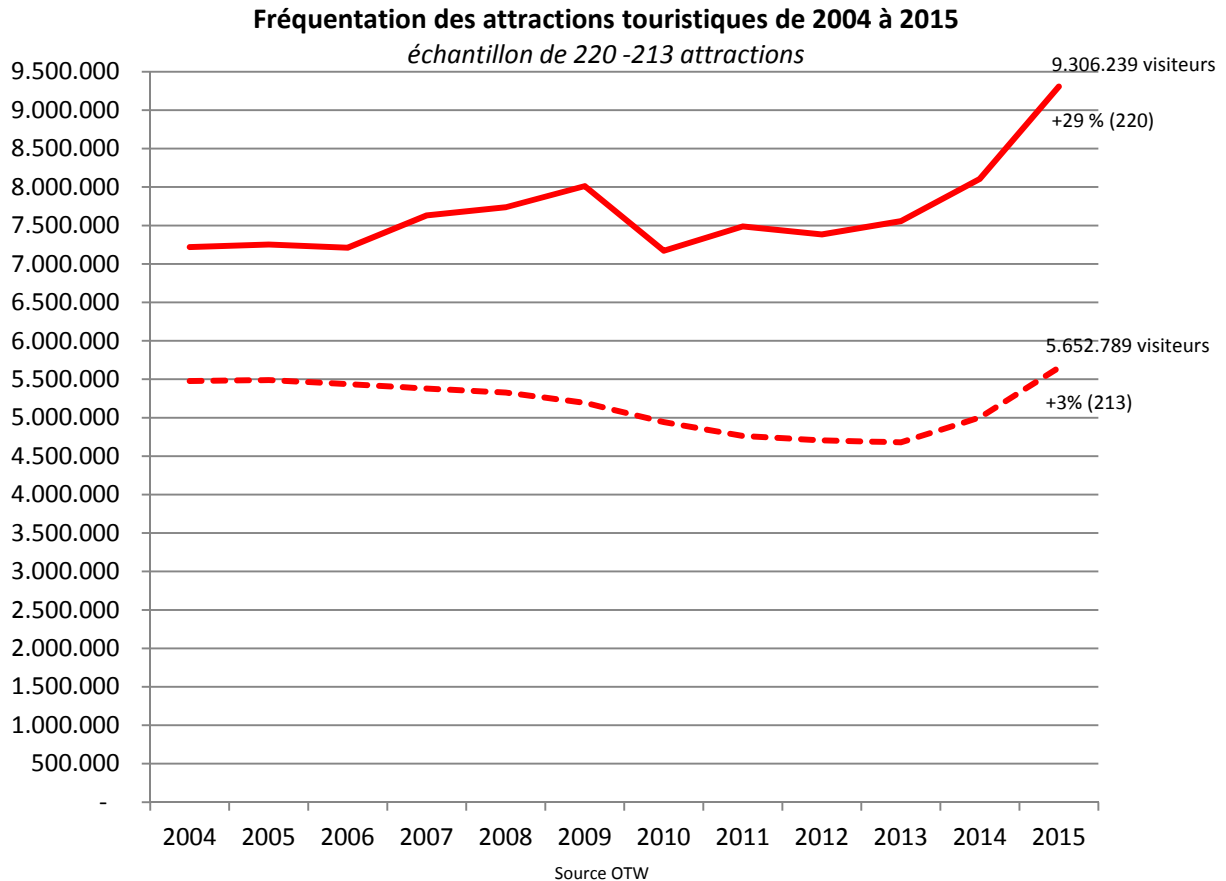
Province	Nombre
Brabant wallon	17 (14)
Hainaut	65 (64)
Liège	40 (37)
Luxembourg	38
Namur	60
Total général	220 (213)

Pôle	Nombre
Pôle d'intérêt culturel	161 (158)
Pôle d'intérêt naturel	25 (24)
Pôle d'intérêt récréatif	34 (31)
Total général	220 (215)

Typologie	Nombre
Attractions nature	24 (23)
Attractions nautiques	18 (17)
Centres récréatifs et parcs	20 (18)
Châteaux et citadelles	17
Demeures et monuments historiques	9
Musées	132 (129)
Total général	220 (213)

On constate à nouveau une augmentation en 2015 après celle de 2013 et 2014. Par rapport à 2004 notre échantillon des 213 attractions est pour la 1^{ère} fois en augmentation de 3% par rapport à 2004.

Entre 2014 & 2015, on constate une augmentation de 17% et 12% de progression.



Suivant le statut juridique des attractions, les asbl sont toujours en-dessous de 2004 à -9% sur les 12 ans. L'ensemble des attractions privées progressent de 58%. Même si l'on retire les 5 attractions privées de l'échantillon, la situation est en progression est encore forte à 11%. Les attractions publiques sont toujours en progression de 39%, 58% en y ajoutant les deux principaux musées liégeois.

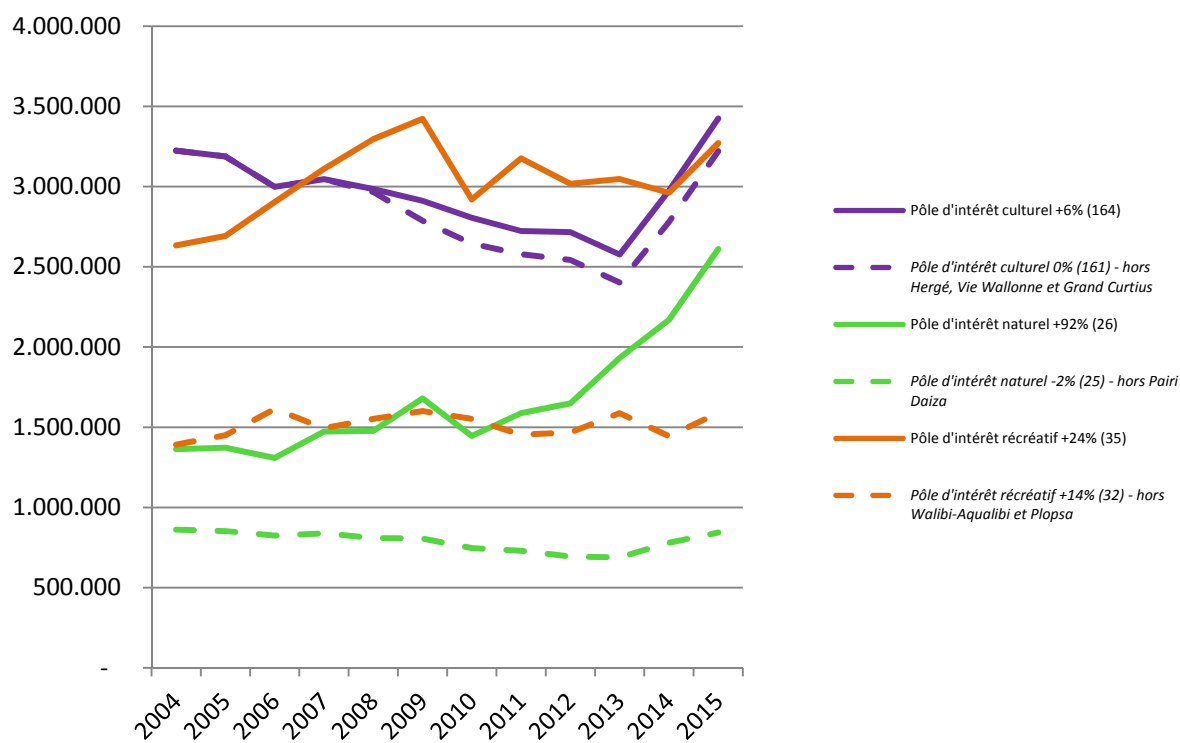
Par pôle...

Au niveau des pôles, la situation est la suivante, en fonction de l'échantillon :

- les attractions culturelles repassent pour la 1ère fois au-dessus du niveau de 2004 à +6 % ;
- les attractions naturelles sont à +92 % ou - 2%;
- et les attractions récréatives sont en progression de +24% ou +14%.

Fréquentation des attractions touristiques de 2004 à 2015

échantillon de 220-213 attractions par pôle



Source OTW

A l'intérieur du pôle culturel, les chiffres sont les suivants :

- les châteaux & citadelles restent en négatif à -17% ;
- les demeures & monuments historiques -11% ;
- et les musées +15% ou +3% en fonction de l'échantillon retenu. L'évolution ici est clairement liée à Mons 2015 et Waterloo 2015, mais également au renouvellement de l'offre de certains musées. Ceci sans prendre en compte pour Mons les nouveaux musées qui totalisent 175.000 visiteurs sur l'année écoulée. Le patrimoine industriel se porte toujours mal, largement en-dessous des résultats connus en 2004.

A l'intérieur du pôle naturel, on constate que les attractions nature progressent, tirées par Pairi-Daiza.

A l'intérieur du pôle récréatif, on observe :

- les attractions nautiques +26% (sans Aqualibi à +4%) - malgré la problématique du niveau des rivières - les résultats ne sont pas catastrophiques pour ce type d'attractions hormis sur l'Ourthe;
- les centres récréatifs et parcs +24% ou +23% toujours suivant l'échantillon retenu.

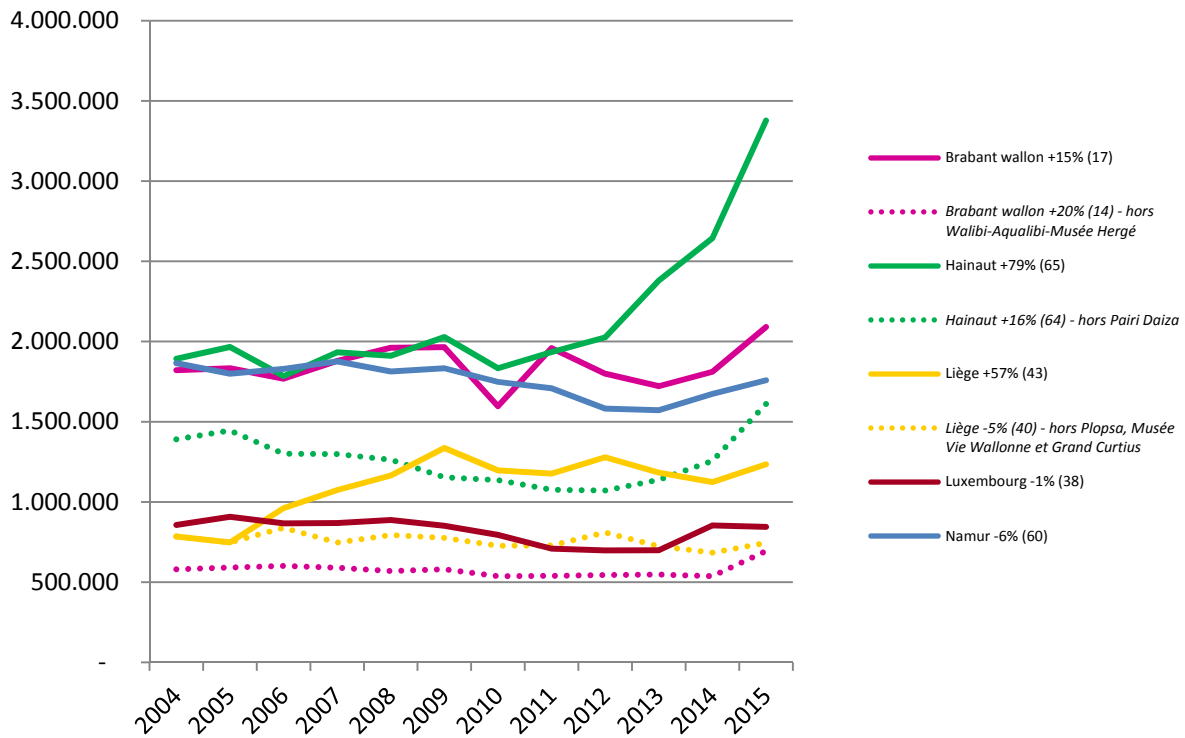
Par province...

La situation par province présente, dans sa version à 220 attractions, le podium suivant : Hainaut, Brabant wallon, Namur, Liège et Luxembourg.

Les provinces de Namur et Luxembourg restent en-deçà de 2004.

Fréquentation des attractions touristiques de 2004 à 2015

échantillon de 220-213 attractions par province



Source OTW

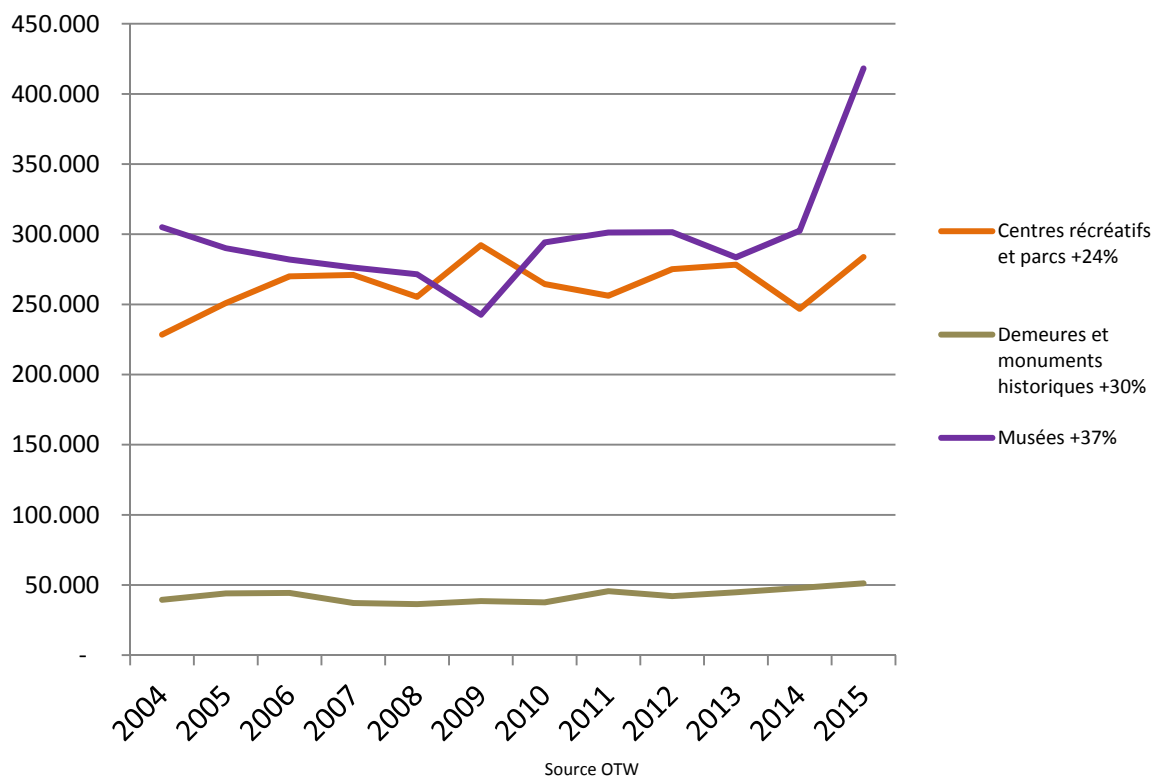
Dans la version à 213 attractions les résultats par province sont identiques, à l'exception Liège qui diminue encore.

En Brabant wallon...

La fréquentation est en progression face à 2004. Dans cette partie, nous n'avons pas Walibi et Aqualibi pour des questions d'échelle du graphique.

L'ensemble des musées de la province progresse malgré la fermeture temporaire du Musée de Louvain-la-Neuve. Les chiffres pour les musées et attraction de Waterloo ont quasiment doublé sur cette seule année.

Fréquentation des attractions touristiques de 2004 à 2015 *échantillon de 15-14 attractions par typologie - BW*



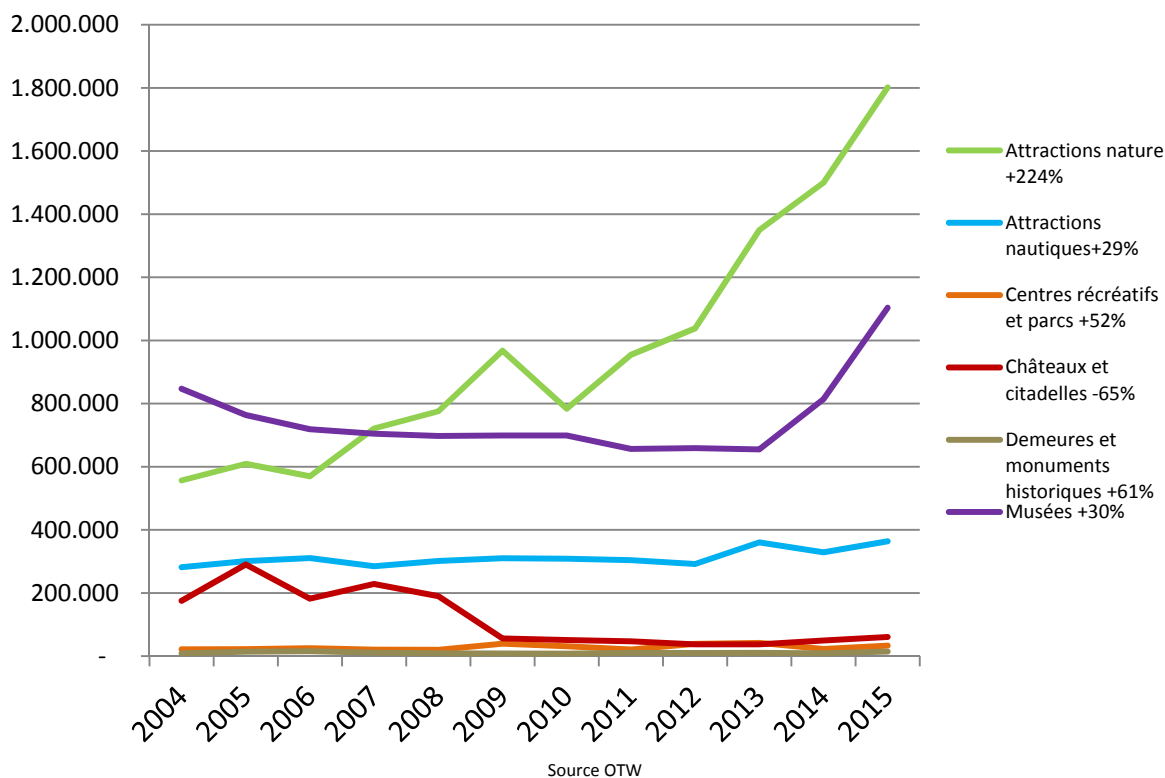
Les centres récréatifs et parcs ont profité d'une météo estivale et les demeures et monuments historiques sont boostés par une belle fréquentation de l'Abbaye de Villers.

En Hainaut...

La fréquentation est toujours très nettement influencée par Pairi Daiza mais aussi cette année par Mons 2015 qui permet à la province de passer enfin au-dessus des chiffres de 2004.

Les chiffres des musées sont donc clairement influencés par les résultats à Mons mais aussi dans le Grand Mons. Si on additionne les chiffres des attractions présentes dans l'échantillon aux nouveaux musées, on atteint pas loin d'1/2 million de visiteurs. Il faut espérer que cet effet Mons 2015 pourra se maintenir dans les années à venir.

Fréquentation des attractions touristiques de 2004 à 2015 *échantillon de 65-64 attractions par typologie - HT*

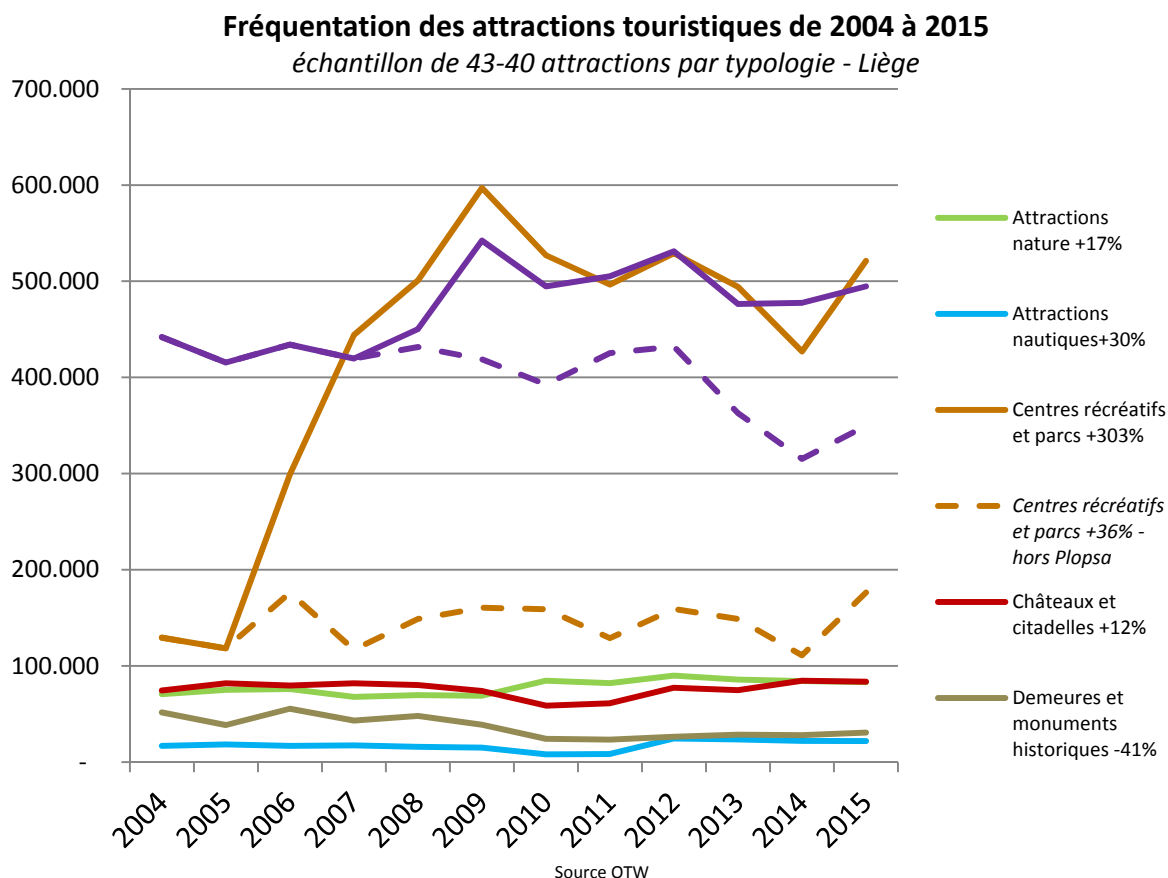


Les chiffres des attractions nautiques sont en hausse, la rénovation de l'Aquacentre des Lacs de l'Eau d'Heure est en grande partie responsable. La dynamique touristique des lacs est aussi un facteur prépondérant.

En province de Liège...

La province est encore en recul pour la 3^{ème} année consécutive dans l'échantillon de 40 attractions. Les attractions récréatives tirent donc les chiffres vers le haut cette année.

Les musées progressent aussi sur les deux échantillons. Les grandes attractions culturelles de la Province qui avaient connu une forte diminution de leur fréquentation en 2014 ont réussi à inverser la tendance cette année.



Enfin, les châteaux et citadelles continuent leur progression. C'est la province dans laquelle ce type d'attractions est au-dessus du niveau de 2004.

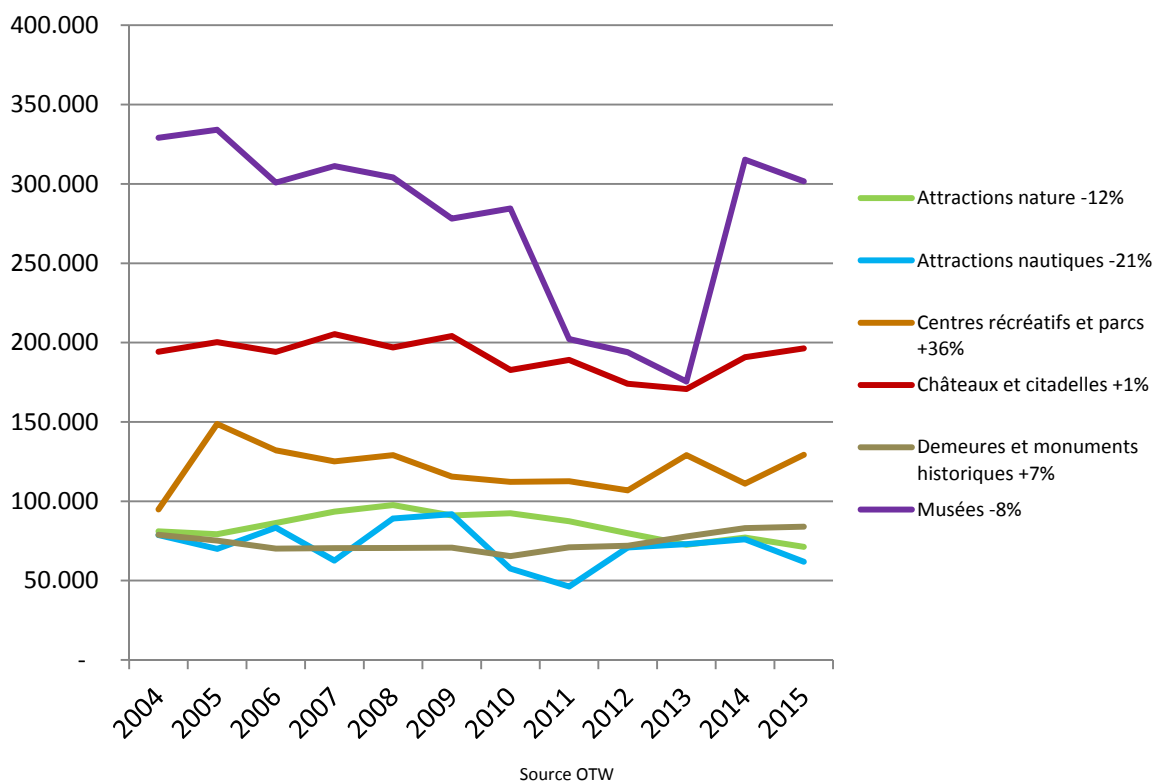
En Province de Luxembourg...

La province de Luxembourg rechute après une année positive en étant juste en-dessous de son niveau de 2004.

Les grandes attractions restent stables.

Fréquentation des attractions touristiques de 2004 à 2015

échantillon de 38 attractions par typologie - Luxembourg



Malgré l'ouverture du Bastogne War Museum qui a remis les chiffres à niveau en 2014, la majorité des petits musées chutent. Les autres sont stables.

Les châteaux et citadelles sont toujours en phase de reprise.

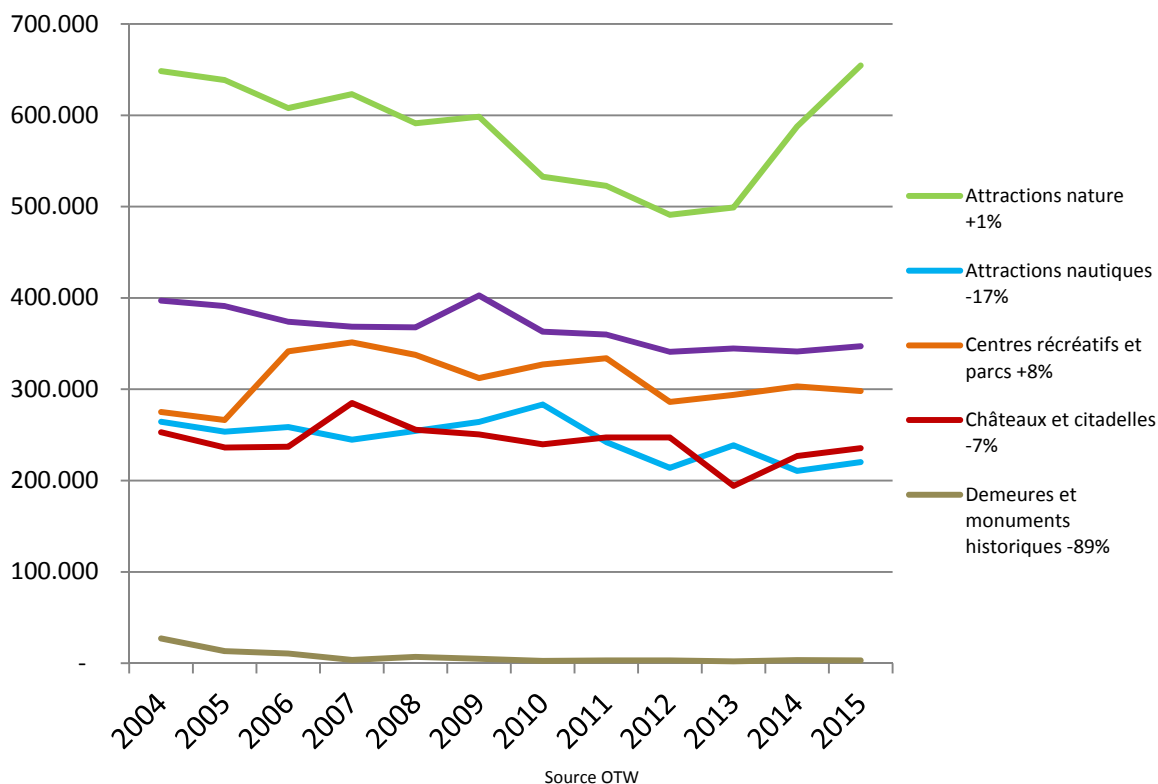
Les centres récréatifs reviennent au niveau de 2013. Les attractions nautiques chutent pour cause de rivière capricieuse!

En Province de Namur...

Namur continue sa remontée initiée en 2013 mais il reste encore un petit peu chemin à parcourir avant de la voir flirter avec les près de deux millions de visiteurs de 2004.

Les attractions nature ont à l'instar des autres provinces réalisent de bons scores en 2015.

Fréquentation des attractions touristiques de 2004 à 2015
échantillon de 60 attractions par typologie - Namur



Les châteaux & citadelles sont encore dans une phase de progression mais toujours sous les résultats de 2004. La rénovation de la Citadelle de Namur a porté ses fruits et impacté la fréquentation de la province.

Les musées remontent légèrement mais sont encore en-dessous du score de 2004 aidés notamment par le Musée Félicien Rops à Namur qui a connu une belle saison, notamment avec l'Expo Fabre qui a connu un vrai succès de foule.

Les attractions nautiques ont mieux résisté que d'autres du climat de cette année, avec un score légèrement meilleur que 2014.

Le **deuxième échantillon de l'Observatoire du Tourisme en Wallonie** sur lequel nous avons travaillé permet d'avoir une autre approche affinée des chiffres de fréquentation du secteur. Il s'agit de 128 attractions qui fournissent des chiffres annuels depuis 2008 en précisant la nationalité de leur clientèle. Sur les sept attractions qui ont été retirées dans notre 1^{er} échantillon, seuls Walibi et Aqualibi et le Musée Hergé sont restés.

Le nombre d'attractions est bien évidemment plus faible. Par rapport à l'échantillon de 220 attractions, Liège est très légèrement sous-représenté ; au niveau des pôles, le culturel est un peu surreprésenté par rapport au pôle naturel. Les châteaux, citadelles, demeures & monuments historiques sont également surreprésentés.

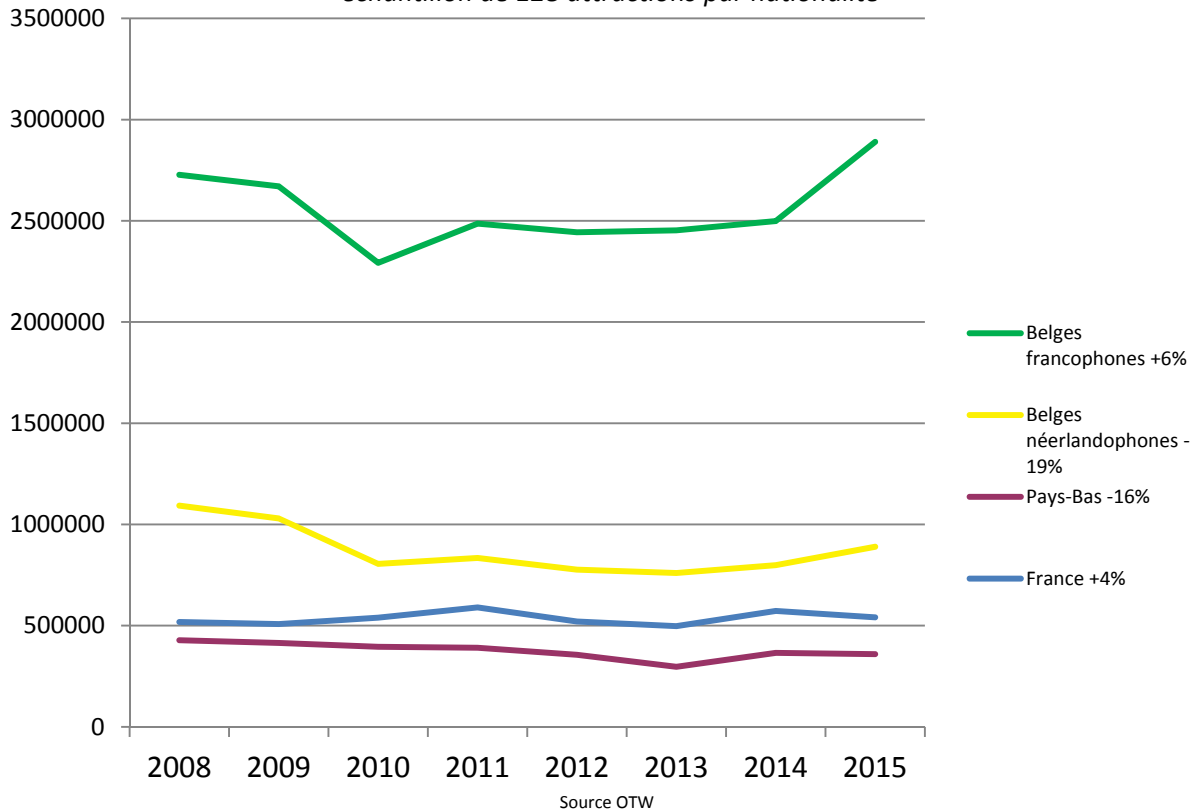
Province	Nombre
Brabant wallon	12
Hainaut	35
Liège	15
Luxembourg	24
Namur	42
Total général	128

Pôle	Nombre
Pôle d'intérêt culturel	99
Pôle d'intérêt naturel	14
Pôle d'intérêt récréatif	15
Total général	128

Typologie	Nombre
Attractions nature	13
Attractions nautiques	8
Centres récréatifs et parcs	10
Châteaux et citadelles	13
Demeures et monuments historiques	10
Musées	74
Total général	128

Fréquentation des attractions touristiques de 2008 à 2015

échantillon de 128 attractions par nationalité



Sur l'ensemble de la **Wallonie**, les Belges francophones restent la 1^{ère} clientèle des attractions touristiques et des musées et progressent encore et passent pour la 1^{ère} fois le niveau de 2008.

La clientèle Belge néerlandophone qui est la 2^{ème} clientèle, connaît un très léger frémissement positif.

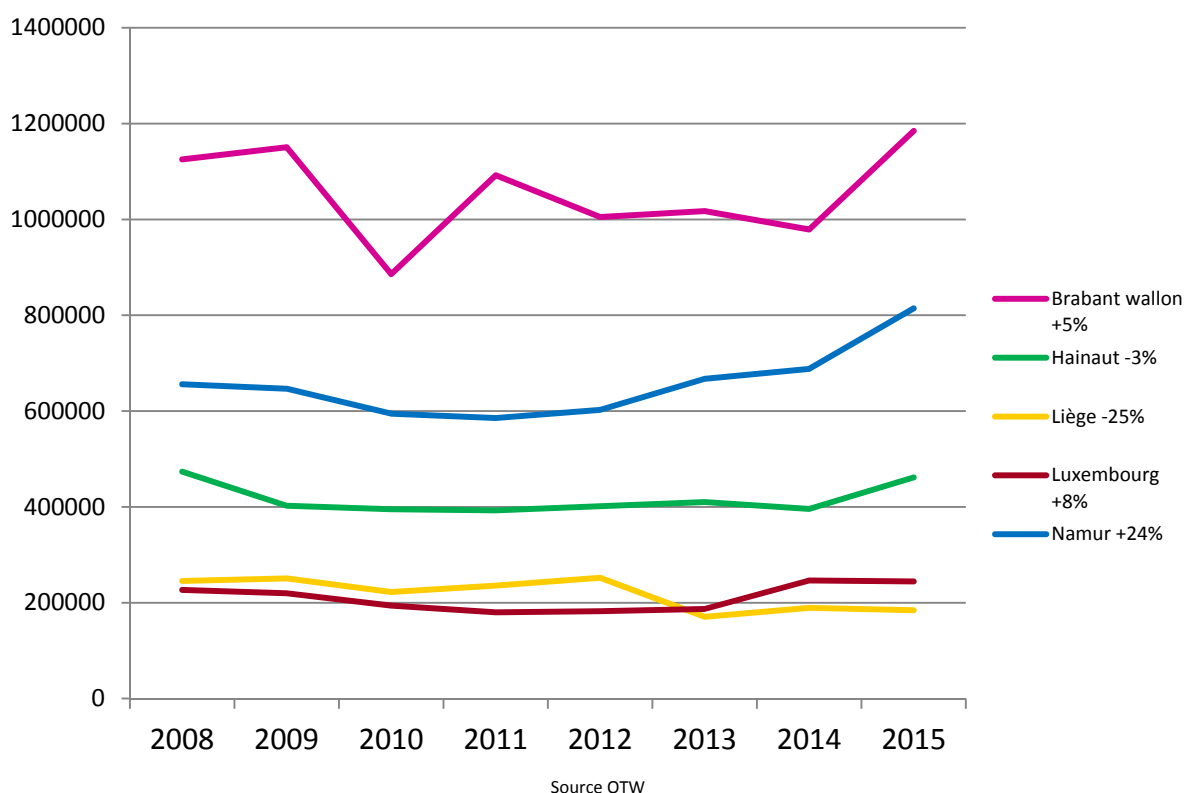
La France, 3^{ème} sur ce podium et 1^{ère} clientèle étrangère reste au-dessus des chiffres de 2008.

Les Pays-Bas restent encore en-deçà de 2008.

Habituellement nous ne présentons les données des autres provenances (Grande-Bretagne ou autres pays) mais les chiffres sont positifs pour les musées sur ces pays, effet Mons 2015 et Waterloo certainement!

Les Belges francophones...

Fréquentation des attractions touristiques de 2008 à 2015
échantillon de 129 attractions par province - belges francophones

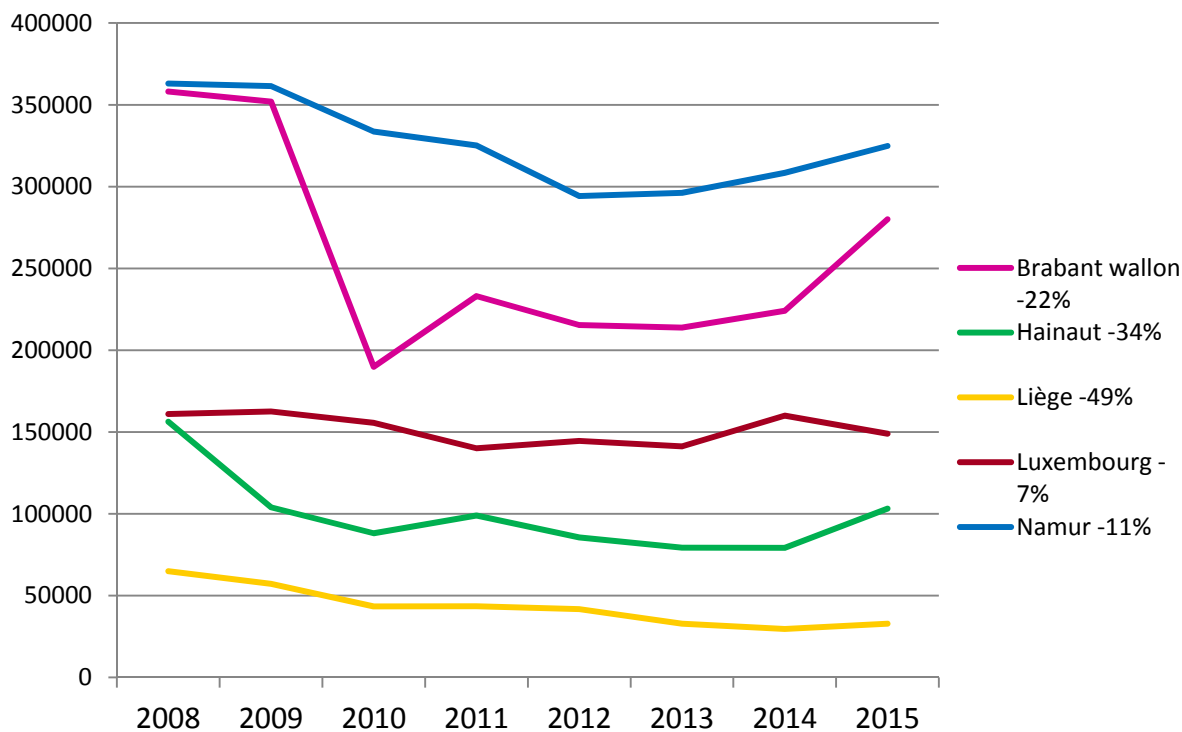


La **clientèle belge francophone** est donc très présente en Brabant wallon. La remontée de cette clientèle est à imputer sur la majorité des attractions touristiques. En province de Namur la progression est encore plus nette qu'en 2014 après une progression déjà en 2013. Raflant au passage 200.000 visiteurs de plus. Les zones de Couvin, Rochefort et Dinant portent fortement ces chiffres.

Les trois autres provinces stabilisent voir progressent très légèrement.

Les Belges néerlandophones...

Fréquentation des attractions touristiques de 2008 à 2015
échantillon de 128 attractions par province - belges néerlandophones



Source OTW

Au niveau de la **clientèle belge néerlandophone**, Namur poursuit sa remontée avec des résultats positifs dans la zone de Rochefort et Dinant.

Le Brabant wallon progresse fortement grâce à ses attractions récréatives, mais encore à 75.000 visiteurs des chiffres de 2008.

La province de Luxembourg connaît une diminution sur cette clientèle.

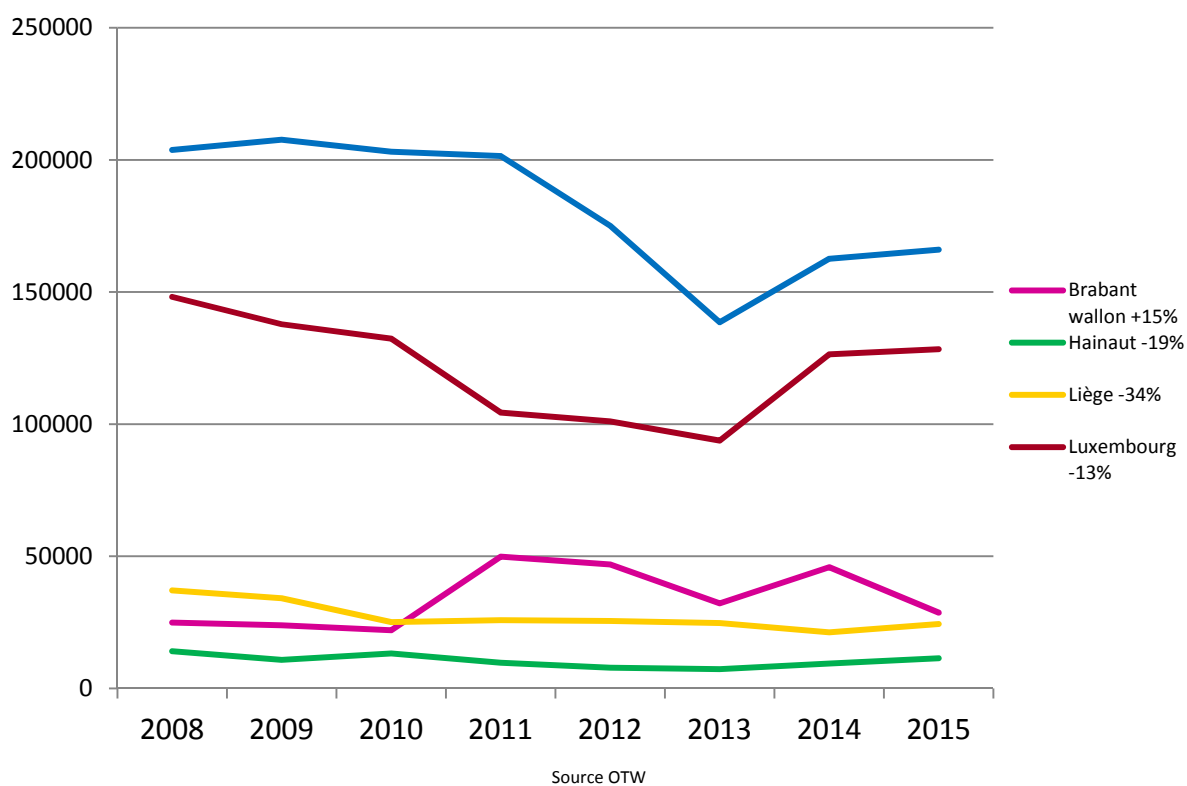
Le Hainaut progresse bien mais l'échantillon ne peut refléter l'effet Mons 2015 car les musées les plus impactants ne sont pas pris en compte pour les origines. Cela s'est vu aussi sur la clientèle francophone.

Liège s'est plus ou moins stabilisé.

Les Néerlandais...

Fréquentation des attractions touristiques de 2008 à 2015

échantillon de 128 attractions par province - néerlandais



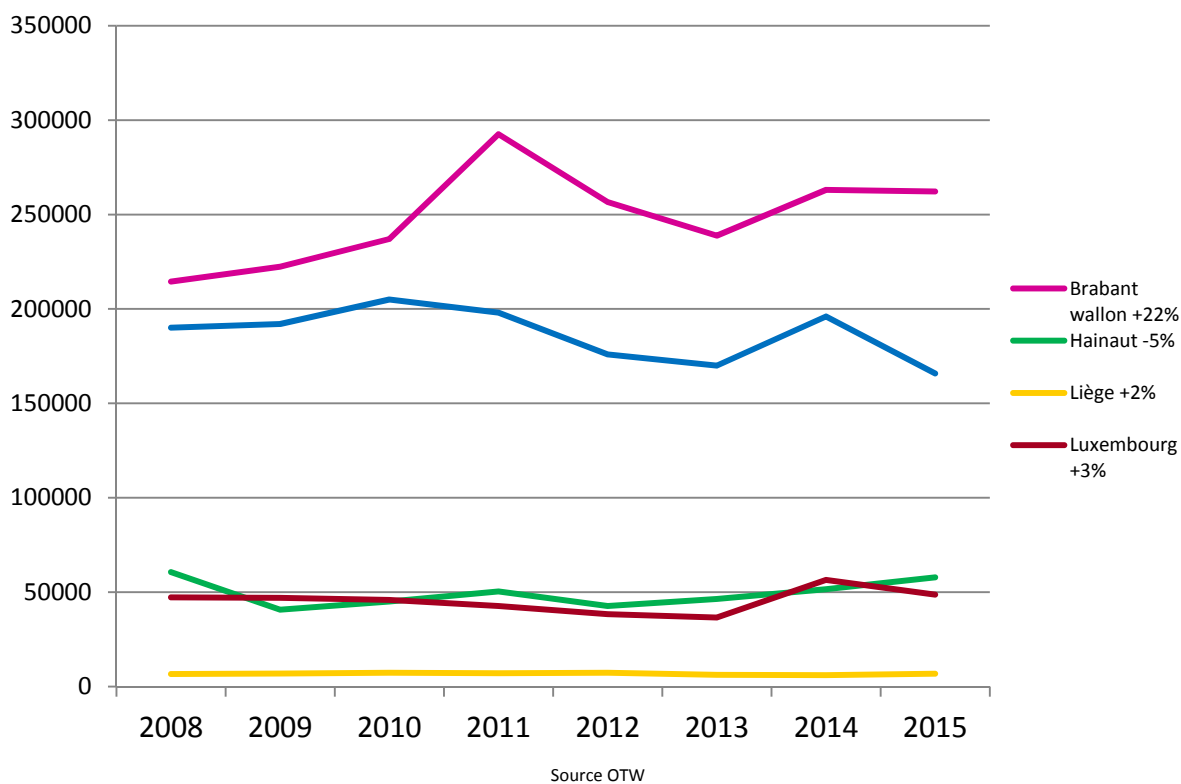
La **clientèle en provenance des Pays-Bas** est en très légère progression dans toutes les provinces hormis le Brabant wallon.

Même si l'on est encore loin des chiffres de 2008, c'est un signe que le marché résiste. Il faudra continuer à faire des efforts sur ce marché.

Les Français...

Fréquentation des attractions touristiques de 2008 à 2015

échantillon de 128 attractions par province - français



La **clientèle française** reste au-dessus des chiffres de 2008.

La province du Brabant wallon se maintient sous la dynamique de Waterloo.

Namur chute fortement, la zone de Couvin semble plus impactée que d'autres.

Le Luxembourg diminue face à 2014 mais reste au-dessus de 2008.

Conclusions

1. La fréquentation du secteur progresse pour dépasser tout échantillon confondu les chiffres de 2004!
2. Le Hainaut et le Brabant wallon ont poussé la destination vers le haut tant par leurs attractions majeures que par la dynamique des événements de Mons 2015 et de Waterloo 2015. On épinglera également les bons résultats de nombreuses petites attractions partout en Wallonie!
3. Les asbl restent encore en-dessous de leur niveau de fréquentation de 2004. Le secteur privé connaît une croissance constante depuis 2010!
4. Le pôle culturel passe pour la 1^{ère} fois au-delà des chiffres de 2004 : les musées ont clôturé une excellente année 2015, principalement dans le Hainaut et le Brabant wallon. Châteaux et citadelles ne parviennent pas à inverser la tendance. Le pôle naturel et plus particulièrement les parcs animaliers confirment leur bonne santé.
5. La clientèle belge francophone (individuels & groupes) reste la plus importante pour notre secteur. De très bons chiffres qui sont à mettre sur le compte de la province du Brabant wallon et de Namur.
6. La clientèle provenant de Flandre progresse encore en 2015, c'est une bonne chose. La situation est plus marquée pour les attractions récréatives dans le Brabant wallon mais aussi dans les zones de Rochefort et Dinant.
7. La France reste le 1^{er} marché étranger avant les Pays-Bas avec même des chiffres au-dessus de 2008. Waterloo porte les résultats vers le haut tandis que la zone de Couvin subit une chute plus importante.
8. Progression légère sur les Pays-Bas pour la 2^{ème} année. Seul le Brabant est en léger recul.



**Rue des Grottes 6
B-5580 Han-sur-Lesse
www.attractions-et-tourisme.be**